


# **Dell Vostro 3555**

## **Uživatelská příručka**

**Regulační model P16F**  
**Regulační typ P16F002**



# Poznámky a upozornění

 **POZNÁMKA:** POZNÁMKA označuje důležité informace, které pomáhají lepšímu využití počítače.

 **VÝSTRAHA:** VÝSTRAHA označuje nebezpečí poškození hardwaru nebo ztráty dat v případě nedodržení pokynů.

 **VAROVÁNÍ:** VAROVÁNÍ označuje potenciální nebezpečí poškození majetku, úrazu nebo smrti.

**Informace v této publikaci mohou být bez předchozího upozornění změněny.**

© 2011 Dell Inc. Všechna práva vyhrazena.

Jakákoli reprodukce těchto materiálů bez písemného souhlasu společnosti Dell Inc. je přísně zakázána..

Ochranné známky použité v tomto textu: Dell™, logo DELL, Dell Precision™, Precision ON™, ExpressCharge™, Latitude™, Latitude ON™, OptiPlex™, Vostro™ a Wi-Fi Catcher™ jsou ochranné známky společnosti Dell Inc. Intel®, Pentium®, Xeon®, Core™, Atom™, Centrino® a Celeron® jsou registrované ochranné známky nebo ochranné známky společnosti Intel Corporation v USA a v jiných zemích. AMD™ je registrovaná ochranná známka a AMD Opteron™, AMD Phenom™, AMD Sempron™, AMD Athlon™, ATI Radeon™ a ATI FirePro™ jsou ochranné známky společnosti Advanced Micro Devices, Inc. Microsoft®, Windows®, MS-DOS®, Windows Vista®, tlačítko Start Windows Vista a Office Outlook® jsou buď ochranné známky nebo registrované ochranné známky společnosti Microsoft Corporation ve Spojených státech anebo v jiných zemích. Blu-ray Disc™ je ochranná známka společnosti Blu-ray Disc Association (BDA) a pro použití na discích a přehrávačích je používána v rámci licence. Registrovaná slovní ochranná známka Bluetooth® je vlastněná společností Bluetooth® SIG, Inc. a jakékoli použití této známky společností Dell Inc. je založeno na licenci. Wi-Fi® je registrovaná ochranná známka společnosti Wireless Ethernet Compatibility Alliance, Inc.

Ostatní ochranné známky a obchodní názvy mohou být v tomto dokumentu použity v souvislosti s právními subjekty, které si na tyto ochranné známky a názvy svých produktů činí nárok. Společnost Dell Inc. se zříká všech vlastnických nároků na ochranné známky a obchodní značky jiné než vlastní.

2011 – 08

Rev. A00

# Obsah

<b>Poznámky a upozornění.....</b>	<b>2</b>
<b>Kapitola 1: Práce na počítači.....</b>	<b>7</b>
Před manipulací uvnitř počítače.....	7
Doporučené nástroje.....	9
Vypnutí počítače.....	9
Po manipulaci s vnitřními součástmi počítače.....	9
<b>Kapitola 2: Baterie.....</b>	<b>11</b>
Vyjmutí baterie.....	11
Vložení baterie.....	12
<b>Kapitola 3: Paměťová karta.....</b>	<b>13</b>
Demontáž paměťové karty.....	13
Instalace paměťové karty.....	14
<b>Kapitola 4: Karta SIM.....</b>	<b>15</b>
Demontáž modulu telefonní karty SIM (Subscriber Identity Module).....	15
Instalace modulu telefonní karty SIM (Subscriber Identity Module).....	16
<b>Kapitola 5: Přístupový panel.....</b>	<b>17</b>
Demontáž přístupového panelu.....	17
Instalace přístupového panelu.....	18
<b>Kapitola 6: Paměť.....</b>	<b>19</b>
Odebrání paměťového modulu.....	19
Instalace paměťového modulu.....	20
<b>Kapitola 7: Optická jednotka.....</b>	<b>21</b>
Vyjmutí optické jednotky.....	21

Vložení optické jednotky.....	22
<b>Kapitola 8: Pevný disk.....</b>	<b>23</b>
Vyjmutí pevného disku.....	23
Instalace pevného disku.....	24
<b>Kapitola 9: Karta ExpressCard.....</b>	<b>25</b>
Demontáž karty ExpressCard.....	25
Montáž karty ExpressCard.....	26
<b>Kapitola 10: Panel ExpressCard.....</b>	<b>27</b>
Demontáž panelu ExpressCard.....	27
Instalace panelu ExpressCard.....	29
<b>Kapitola 11: Bezdrátová síťová karta (WWAN).....</b>	<b>31</b>
Vyjmutí karty WWAN (Wireless Wide Area Network).....	31
Montáž karty WWAN (Wireless Wide Area Network).....	32
<b>Kapitola 12: Klávesnice.....</b>	<b>33</b>
Vyjmutí klávesnice.....	33
Vložení klávesnice.....	35
<b>Kapitola 13: Bezdrátová síťová karta (WLAN).....</b>	<b>37</b>
Vyjmutí karty WLAN (Wireless Local Area Network).....	37
Vložení karty WLAN (Wireless Local Area Network).....	38
<b>Kapitola 14: Opěrka rukou.....</b>	<b>39</b>
Sejmutí opěrky rukou.....	39
Instalace opěrky rukou.....	44
<b>Kapitola 15: Čtečka otisků prstů.....</b>	<b>47</b>
Demontáž čtečky otisků prstů.....	47
Instalace čtečky otisků prstů.....	49



<b>Kapitola 16: Přepínač pro uchycení.....</b>	<b>51</b>
Demontáž přepínače pro uchycení.....	51
Instalace přepínače pro uchycení.....	51
<b>Kapitola 17: Reproduktor.....</b>	<b>53</b>
Vyjmutí reproduktorů.....	53
Instalace reproduktorů.....	55
<b>Kapitola 18: Deska tlačítka napájení.....</b>	<b>57</b>
Odebrání panelu tlačítka vypínače.....	57
Instalace panelu tlačítka napájení.....	58
<b>Kapitola 19: Deska tlačítek rychlého spuštění.....</b>	<b>59</b>
Odebrání panelu tlačítka rychlého spuštění.....	59
Instalace panelu tlačítka rychlého spuštění.....	60
<b>Kapitola 20: Knoflíková baterie.....</b>	<b>61</b>
Vyjmutí knoflíkové baterie.....	61
Instalace knoflíkové baterie.....	61
<b>Kapitola 21: Chladič.....</b>	<b>63</b>
Demontáž chladiče.....	63
Montáž chladiče.....	65
<b>Kapitola 22: Procesor.....</b>	<b>67</b>
Vyjmutí procesoru.....	67
Vložení procesoru.....	68
<b>Kapitola 23: Sestava displeje.....</b>	<b>71</b>
Demontáž sestavy obrazovky.....	71
Montáž sestavy obrazovky.....	73
<b>Kapitola 24: Čelní kryt displeje.....</b>	<b>75</b>
Odebrání čelního krytu obrazovky.....	75


Instalace čelního krytu obrazovky.....	76
<b>Kapitola 25: Kamera.....</b>	<b>77</b>
Vyjmutí kamery.....	77
Instalace kamery.....	78
<b>Kapitola 26: Držáky a závěsy displeje.....</b>	<b>81</b>
Demontáž držáků, závěsů a panelu obrazovky.....	81
Instalace držáků, závěsů a panelu obrazovky.....	84
<b>Kapitola 27: Základní deska.....</b>	<b>87</b>
Vyjmutí základní desky.....	87
Instalace základní desky.....	88
<b>Kapitola 28: Levý panel I/O.....</b>	<b>91</b>
Demontáž levého a pravého panelu I/O.....	91
Instalace levého a pravého panelu I/O.....	93
<b>Kapitola 29: Nastavení systému.....</b>	<b>95</b>
Přehled programu Nastavení systému.....	95
Otevření programu Nastavení systému.....	95
Obrazovky programu Nastavení systému.....	96
Možnosti programu Nastavení systému.....	97
<b>Kapitola 30: Diagnostika.....</b>	<b>101</b>
Indikátory stavu zařízení.....	101
Indikátory stavu baterie.....	101
Zvukové signály diagnostiky.....	101
<b>Kapitola 31: Technické údaje.....</b>	<b>103</b>
<b>Kapitola 32: Kontaktování společnosti Dell.....</b>	<b>113</b>
Jak kontaktovat společnost Dell.....	113


# Práce na počítači


## Před manipulací uvnitř počítače


Řiďte se těmito bezpečnostními pokyny, které pomohou ochránit počítač před případným poškozením a zajistí vaši bezpečnost. Jestliže není uvedeno jinak, u každého postupu v tomto dokumentu se předpokládá následující:


- Provedli jste kroky uvedené v části Práce s počítačem,
- prostudovali jste si bezpečnostní informace dodané s počítačem.
- Komponent lze vyměnit (nebo v případě jeho samostatného zakoupení instalovat) v opačném pořadí kroků uskutečněných při demontáži.


 **VAROVÁNÍ:** Před manipulací s vnitřními součástmi počítače si přečtěte bezpečnostní pokyny dodané s počítačem. Další informace o vzorových bezpečnostních postupech najdete na stránkách Regulatory Compliance (Soulad s předpisy) na adrese [www.dell.com/regulatory\\_compliance](http://www.dell.com/regulatory_compliance).

 **VÝSTRAHA:** Mnohé z oprav smí provádět pouze certifikovaný servisní technik. Sami byste měli odstraňovat pouze menší problémy a provádět jednoduché opravy, k nimž vás opravňuje dokumentace k produktu nebo k nimž vás vyzve tým služeb a podpory online či telefonicky. Na škody způsobené neoprávněným servisním zásahem se nevztahuje záruka. Přečtěte si a dodržujte bezpečnostní pokyny dodané s produktem.

 **VÝSTRAHA:** Aby nedošlo k elektrostatickému výboji, použijte uzemňovací náramek nebo se opakovaně dotýkejte nenatřeného kovového povrchu (například konektoru na zadní straně počítače).

 **VÝSTRAHA:** Zacházejte se součástmi a kartami opatrně. Nedotýkejte se součástí nebo kontaktů na kartě. Držte kartu za okraje nebo za montážní svorku. Součásti, jako je například procesor, držte za okraje, ne za kolíky.

 **VÝSTRAHA:** Při odpojování kabelu vytahujte kabel za konektor nebo za vyťahovací poutko, ne za kabel samotný. Konektory některých kabelů mají upevňovací západku. Jestliže odpojete tento typ kabelu, před jeho vytažením západku zmáčkněte. Když oddělujete konektory od sebe, vyrovnejte je tak, aby nedošlo k ohnutí kolíků. Také před připojením kabelu se ujistěte, že jsou oba konektory správně vyrovnané.


 **POZNÁMKA:** Barva počítače a některých součástí se může lišit od barev uvedených v tomto dokumentu.

Před manipulací uvnitř počítače proveďte následující kroky – zabráníte tak případnému poškození.

1. Zkontrolujte, zda je pracovní povrch rovný a čistý, aby nedošlo k poškrábání krytu počítače.
2. Vypněte počítač (viz část *Vypnutí počítače*).
3. Je-li počítač připojen k dokovacím zařízení, jako je např. volitelná mediální základna nebo externí baterie (počítač je dokovaný), odpojte ho.


 **VÝSTRAHA:** Při odpojování síťového kabelu nejprve odpojte kabel od počítače a poté od síťového zařízení.

4. Odpojte od počítače veškeré síťové kabely.
5. Vypojte počítač a všechna připojená zařízení z elektrických zásuvek.
6. Zavřete displej a otočte počítač spodní stranou nahoru na plochý pracovní povrch.

 **POZNÁMKA:** Před servisním zásahem uvnitř počítače je třeba vyjmout hlavní baterii, aby nedošlo k poškození základní desky.

7. Vyměte hlavní baterii.
8. Otočte počítač horní stranou nahoru.
9. Otevřete displej.
10. Stisknutím tlačítka napájení uzemněte základní desku.

 **VÝSTRAHA:** Zabraňte nebezpečí úrazu elektrickým proudem – před otevřením krytu počítače vždy odpojte počítač z elektrické zásuvky.

 **VÝSTRAHA:** Před manipulací s vnitřními součástmi počítače proveďte uzemnění tím, že se dotknete nenatřené kovové plochy jako například kovové části na zadní straně počítače. Během práce se opětovně dotýkejte nenatřené kovové plochy, abyste rozptýlili statickou elektřinu, která by mohla vnitřní součásti počítače poškodit.


11. Vyměte z příslušných slotů všechny vložené karty ExpressCard nebo čipové karty.

# Doporučené nástroje

Postupy uvedené v tomto dokumentu mohou vyžadovat použití následujících nástrojů:


- malý plochý šroubovák,
- šroubovák Phillips #0,
- šroubovák Phillips #1,
- malá plastová jehla,
- disk CD s aktualizacním programem Flash BIOS.

## Vypnutí počítače

 **VÝSTRAHA: Abyste předešli ztrátě dat, před vypnutím počítače uložte a zavřete všechny otevřené soubory a ukončete všechny spuštěné aplikace.**

1. Ukončete operační systém:

- V operačním systému Windows Vista:

Klikněte na tlačítko **Start** , podle ukázky níže klikněte na šipku v pravém spodním rohu nabídky **Start** a nakonec klikněte na tlačítko **Vypnout**.




- V operačním systému Windows XP:

Klikněte na nabídku **Start** → **Vypnout počítač** → **Vypnout**. Počítač se vypne po ukončení operačního systému.

2. Ujistěte se, že je vypnutý počítač i veškerá další připojená zařízení. Pokud se počítač a připojená zařízení při ukončení operačního systému automaticky nevypnou, vypněte je stiskem tlačítka napájení po dobu 4 vteřin.

## Po manipulaci s vnitřními součástmi počítače

Po dokončení montáže se ujistěte, že jsou připojena všechna externí zařízení, karty a kabely. Učiňte tak dříve, než zapnete počítač.

 **VÝSTRAHA: Aby nedošlo k poškození počítače, používejte pouze baterie určené pro tento konkrétní počítač Dell. Nepoužívejte baterie navržené pro ostatní počítače Dell.**

1. Připojte veškerá externí zařízení, například replikátor portů, externí baterii nebo mediální základnu, a namontujte všechny karty, například kartu ExpressCard.
2. Připojte k počítači všechny telefonní nebo síťové kabely.



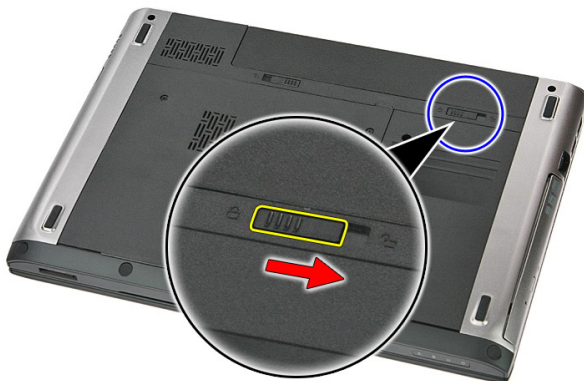
**VÝSTRAHA: Chcete-li připojit síťový kabel, nejprve připojte kabel do síťového zařízení a teprve poté do počítače.**

3. Vložte baterii.
4. Připojte počítač a všechna připojená zařízení do elektrických zásuvek.
5. Zapněte počítač.

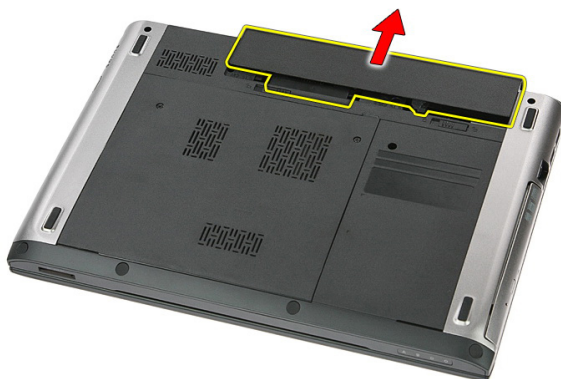
# Baterie

## Vyjmutí baterie

1. Postupujte podle pokynů v části *Před manipulací uvnitř počítače*.
2. Posunutím zajišťovacích západek uvolněte baterii.



3. Vysunutím baterii vyjměte z počítače.



## Vložení baterie

1. Zasunujte baterii do slotu, dokud neuslyšíte cvaknutí.
2. Postupujte podle pokynů v části *Po manipulaci uvnitř počítače*.



# Paměťová karta

## Demontáž paměťové karty

1. Postupujte podle pokynů v části *Před manipulací uvnitř počítače*.
2. Zatlačením uvolněte paměťovou kartu z počítače.



3. Vysuňte paměťovou kartu z počítače.



## Instalace paměťové karty

1. Zatlačte paměťovou kartu do slotu, až uslyšíte cvaknutí.
2. Postupujte podle pokynů v části *Po manipulaci uvnitř počítače*.





## Instalace modulu telefonní karty SIM (Subscriber Identity Module)

1. Zasunujte kartu SIM do jejího slotu, dokud neuslyšíte cvaknutí.
2. Vložte *baterii*.
3. Postupujte podle pokynů v části *Po manipulaci uvnitř počítače*.

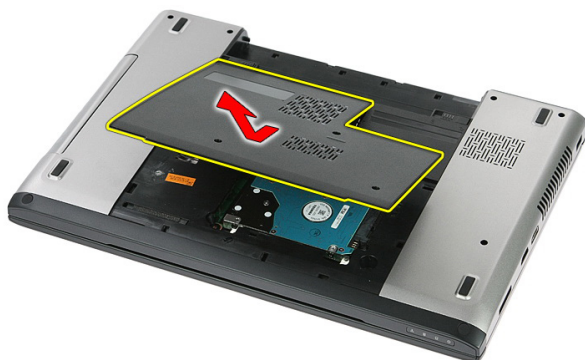
# Přístupový panel

## Demontáž přístupového panelu

1. Postupujte podle pokynů v části *Před manipulací uvnitř počítače*.
2. Vyměňte *baterii*.
3. Demontujte šrouby, které upevňují přístupový panel k základně počítače.



4. Zvedněte nakloněný přístupový panel nahoru a odeberte ho z počítače.



## Instalace přístupového panelu

1. Instalujte do zadní části počítače přístupový panel.
2. Utažením šroubů připevněte přístupový panel k základně počítače.
3. Vložte *baterii*.
4. Postupujte podle pokynů v části *Po manipulaci uvnitř počítače*.

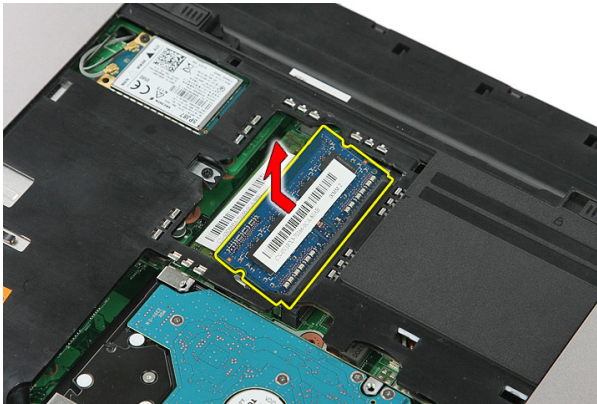
# Paměť

## Odebrání paměťového modulu

1. Postupujte podle pokynů v části *Před manipulací s počítačem*.
2. Vyměňte *baterii*.
3. Demontujte *přístupový panel*.
4. Zatlačte na svorky paměťového modulu tak, aby se uvolnil.



5. Vyměňte paměťový modul z konektoru na základní desce.



## Instalace paměťového modulu

1. Vložte paměťový modul do jeho konektoru.
2. Zatlačením na svorky zajistěte paměťový modul na základní desce.
3. Instalujte *přístupový panel*.
4. Vložte *baterii*.
5. Postupujte podle pokynů v části *Po manipulaci uvnitř počítače*.



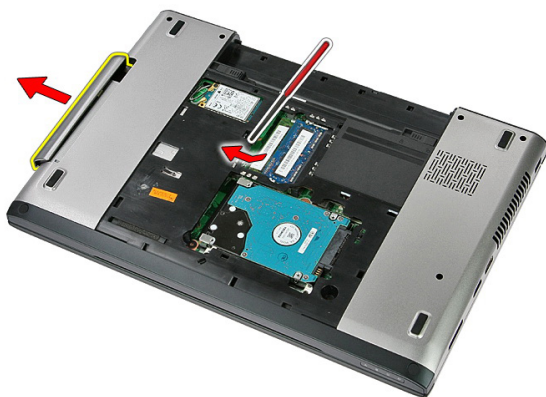
# Optická jednotka

## Vyjmutí optické jednotky

1. Postupujte podle pokynů v části *Před manipulací s počítačem*.
2. Vyměňte *baterii*.
3. Demontujte *přístupový panel*.
4. Vyšroubujte šroub, který zajišťuje optickou jednotku.



5. Pomocí šroubováku uvolněte optickou jednotku z počítače.



## Vložení optické jednotky

1. Zasuňte optickou jednotku do příslušného oddílu na šasi.
2. Pomocí šroubů připevněte optickou jednotku k počítači.
3. Instalujte *přístupový panel*.
4. Vložte *baterii*.
5. Postupujte podle pokynů v části *Po manipulaci uvnitř počítače*.

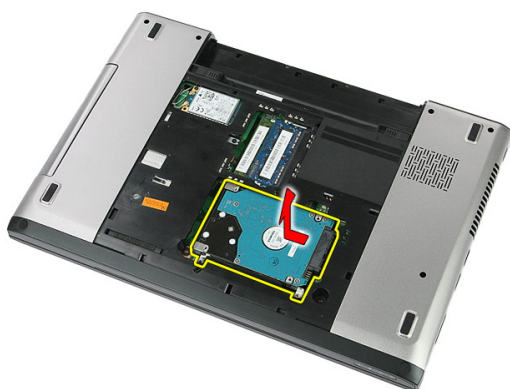
# Pevný disk

## Vyjmutí pevného disku

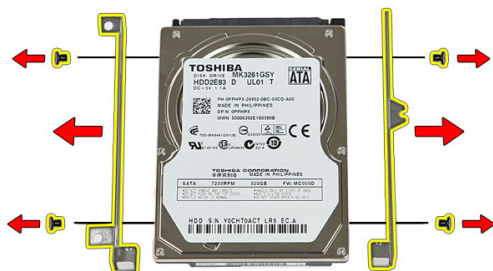
1. Postupujte podle pokynů v části *Před manipulací s počítačem*.
2. Vyměňte *baterii*.
3. Demontujte *přístupový panel*.
4. Odšroubujte šroubky, které připevňují pevný disk k systému.



5. Zvedněte ze systému nakloněný pevný disk a vyjměte ho.



6. Odšroubujte šrouby, kterými je připojen držák pevného disku k pevnému disku.



## Instalace pevného disku

1. Zašroubujte šrouby upevňující držák pevného disku k pevnému disku.
2. Umístěte pevný disk na šasi.
3. Zašroubujte šroubky, které připevňují pevný disk k počítači.
4. Instalujte *přístupový panel*.
5. Vložte *baterii*.
6. Postupujte podle pokynů v části *Po manipulaci uvnitř počítače*.

# Karta ExpressCard

## Demontáž karty ExpressCard

1. Postupujte podle pokynů v části *Před manipulací uvnitř počítače*.
2. Vyměňte *baterii*.
3. Zatlačte na kartu ExpressCard a uvolněte ji.



4. Vysuňte kartu ExpressCard z počítače a vyjměte ji.



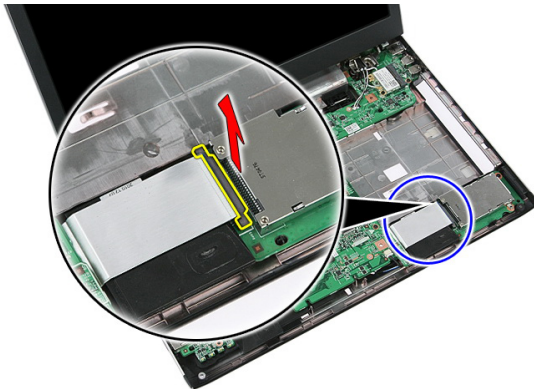
## Montáž karty ExpressCard

1. Zasuňte kartu ExpressCard do příslušného slotu, dokud neuslyšíte cvaknutí.
2. Vložte *baterii*.
3. Postupujte podle pokynů v části *Po manipulaci uvnitř počítače*.

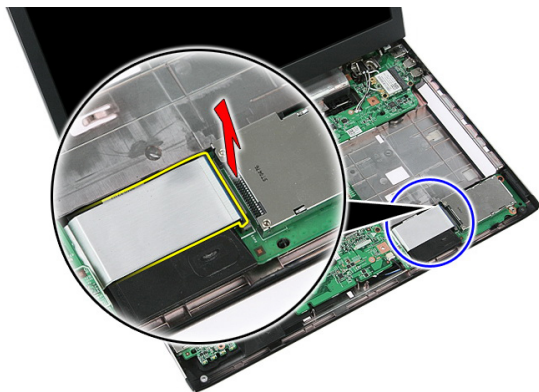
# Panel ExpressCard

## Demontáž panelu ExpressCard

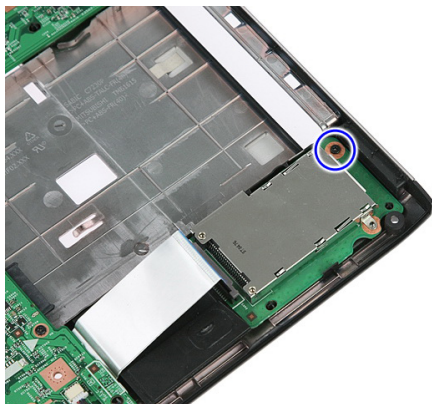
1. Postupujte podle pokynů v části *Před manipulací s počítačem*.
2. Vyměňte *baterii*.
3. Demontujte *kartu ExpressCard*.
4. Demontujte *přístupový panel*.
5. Vyměňte *klávesnici*.
6. Odeberte *opěrku rukou*.
7. Zajišťovací svorku kabelu panelu ExpressCard otevřete zvednutím.



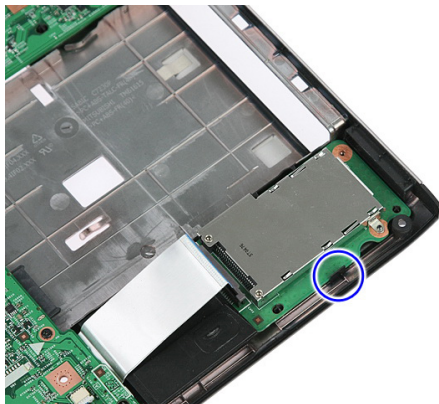
8. Odpojte kabel panelu ExpressCard.



9. Vyšroubujte šroub, který zajišťuje panel ExpressCard.

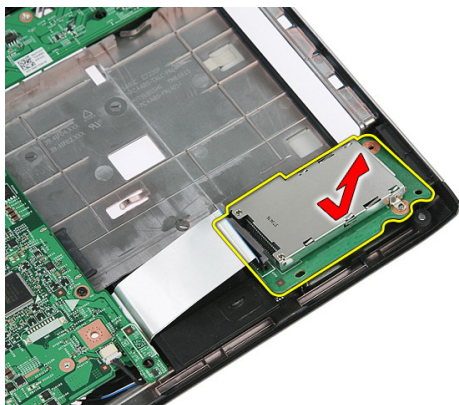


10. Uvolněte západku, která zajišťuje panel ExpressCard.





11. Zvedněte nakloněný panel ExpressCard a vyjměte ho.



## Instalace panelu ExpressCard

1. Nainstalujte panel ExpressCard na slot.
2. Zajistěte západku panelu ExpressCard.
3. Připevněte panel ExpressCard k základní desce.
4. Připojte kabel panelu ExpressCard k základní desce.
5. Zatlačením na zajišťovací svorku zajistěte panel ExpressCard.
6. Nasaďte *opěrku rukou*.
7. Instalujte *klávesnici*.
8. Instalujte *přístupový panel*.
9. Nainstalujte kartu *ExpressCard*.
10. Vložte *baterii*.
11. Postupujte podle pokynů v části *Po manipulaci uvnitř počítače*.



# Bezdrátová síťová karta (WWAN)

## Vyjmutí karty WWAN (Wireless Wide Area Network)

1. Postupujte podle pokynů v části *Před manipulací s počítačem*.
2. Vyjměte *baterii*.
3. Demontujte *přístupový panel*.
4. Odpojte anténní kabely od karty WWAN.



5. Odšroubujte šroubek, který zajišťuje kartu WWAN.



6. Odeberte kartu WWAN z počítače.



## Montáž karty WWAN (Wireless Wide Area Network)

1. Zasuňte kartu WWAN do příslušného otvoru.
2. Dotažením šroubu zajistěte kartu WWAN na místě.
3. Připojte antény podle barevného kódu na kartě WWAN.
4. Instalujte *přístupový panel*.
5. Vložte *baterii*.
6. Postupujte podle pokynů v části *Po manipulaci uvnitř počítače*.

# Klávesnice

## Vyjmutí klávesnice

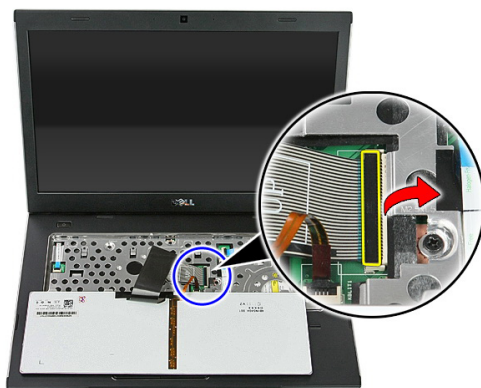
1. Postupujte podle pokynů v části *Před manipulací uvnitř počítače*.
2. Vyměňte *baterii*.
3. Uvolněte západky, které připevňují klávesnici k počítači.



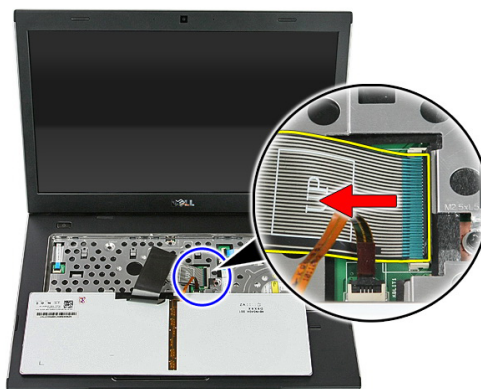
4. Vysuňte klávesnici nahoru a otočte ji.



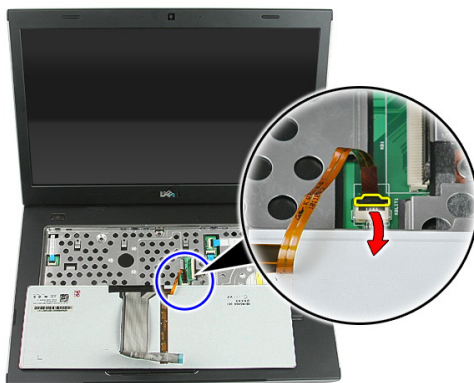
5. Uvolněte zajišťovací svorku kabelu klávesnice.



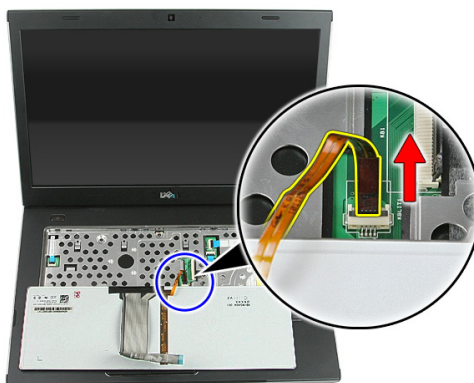
6. Odpojte kabel klávesnice.



7. Pokud je počítač dodán s podsvícenou klávesnicí, otevřete zajišťovací svorku kabelu pro podsvícení klávesnice.



8. Pokud je počítač dodán s podsvícenou klávesnicí, odpojte kabel pro podsvícení klávesnice.



## Vložení klávesnice

1. Připojte datový kabel klávesnice k zadní části klávesnice.
2. Připojte datový kabel klávesnice k základní desce.
3. Pokud je počítač dodán s podsvícenou klávesnicí, připojte kabel pro podsvícení klávesnice.
4. Vložte *baterii*.
5. Postupujte podle pokynů v části *Po manipulaci uvnitř počítače*.

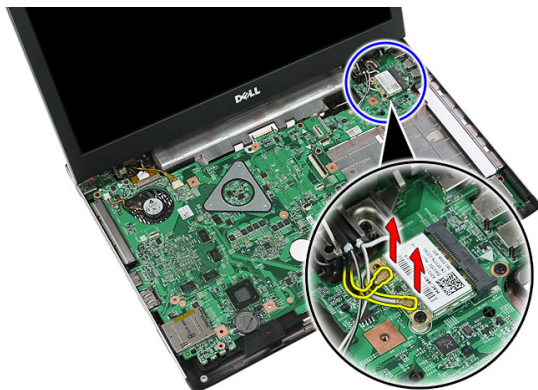




# Bezdrátová síťová karta (WLAN)

## Vyjmutí karty WLAN (Wireless Local Area Network)

1. Postupujte podle pokynů v části *Před manipulací s počítačem*.
2. Vyjměte *baterii*.
3. Demontujte *přístupový panel*.
4. Vyjměte *klávesnici*.
5. Odeberte *opěrku rukou*.
6. Odpojte kabely antény, které mohou být připojeny ke kartě WLAN.



7. Odšroubujte šroubek, který zajišťuje kartu WLAN.



8. Odeberte kartu WLAN z počítače.



## Vložení karty WLAN (Wireless Local Area Network)

1. Vsuňte kartu WLAN do slotu.
2. Dotažením šroubů zajistěte kartu WLAN na místě.
3. Připojte antény podle barevného kódu na kartě WLAN.
4. Nasaďte *opěrku rukou*.
5. Instalujte *klávesnici*.
6. Instalujte *přístupový panel*.
7. Vložte *baterii*.
8. Postupujte podle pokynů v části *Po manipulaci uvnitř počítače*.

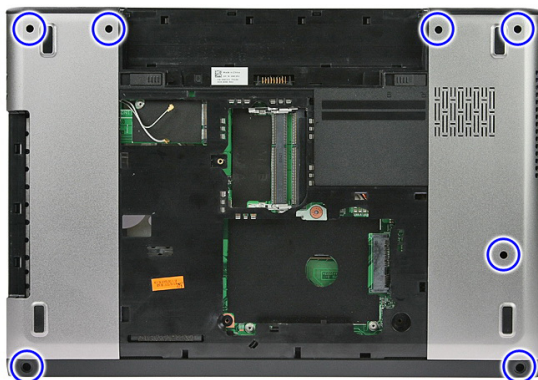
# Opěrka rukou

## Sejmutí opěrky rukou

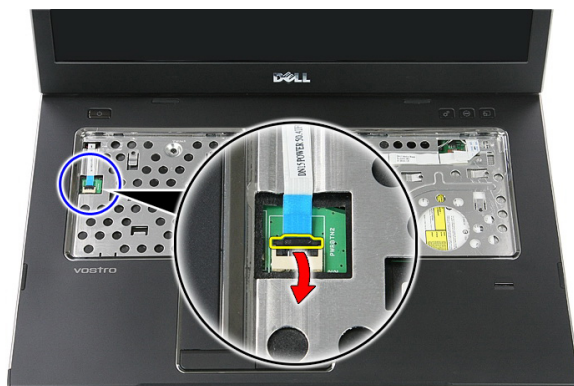
1. Postupujte podle pokynů v části *Před manipulací s počítačem*.
2. Vyměňte *baterii*.
3. Demontujte *přístupový panel*.
4. Vyměňte *klávesnici*.
5. Vyměňte ze spodní části počítače gumové podložky.



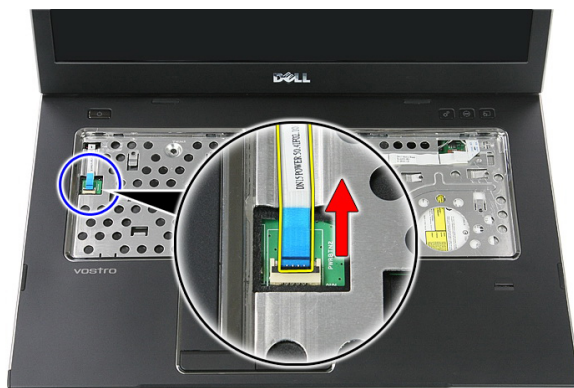
6. Vyšroubujte šrouby, které připevňují opěrku rukou k počítači.



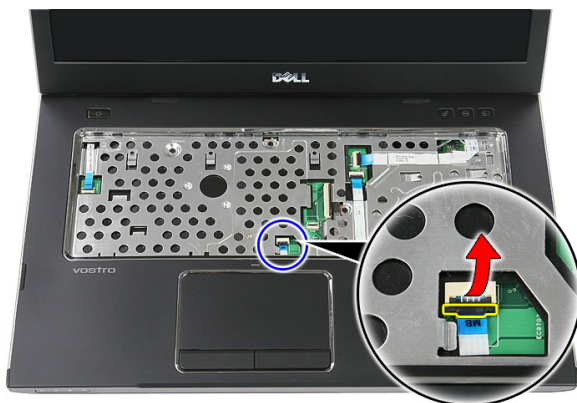
7. Uvolněte kabel panelu tlačítka vypínače.



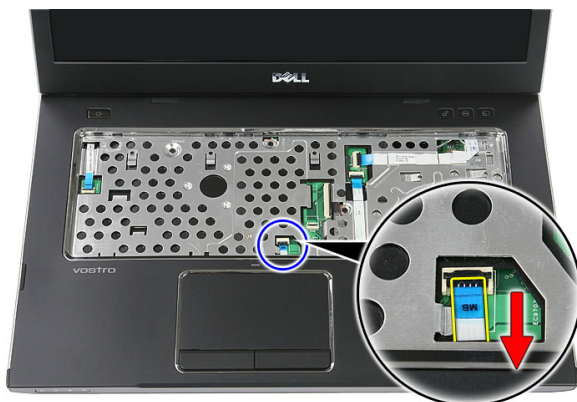
8. Odpojte kabel panelu tlačítka vypínače.



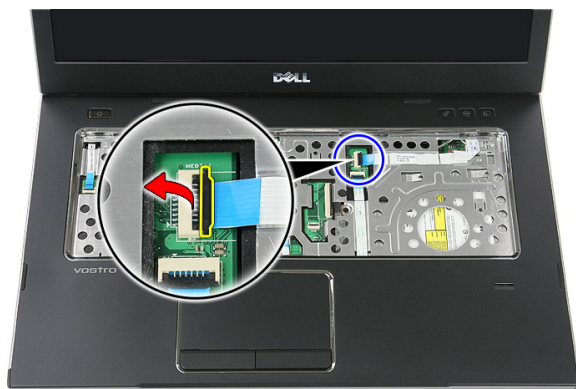
9. Uvolněte zajišťující svorku datového kabelu dotykové podložky.



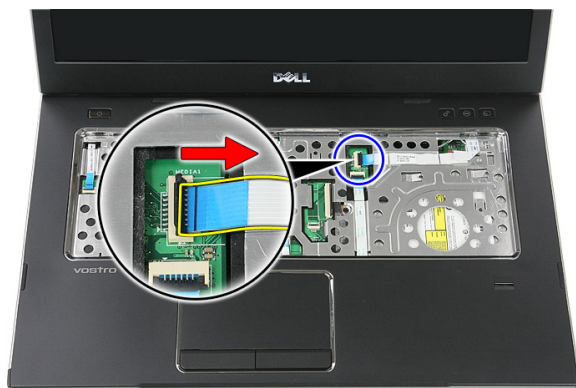
10. Odpojte datový kabel dotykové podložky.



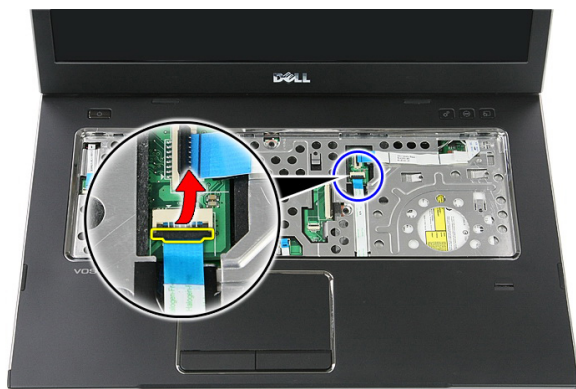
11. Uvolněte zajišťovací svorku kabelu panelu tlačítka rychlého spuštění.



12. Odpojte kabel panelu tlačítka rychlého spuštění.

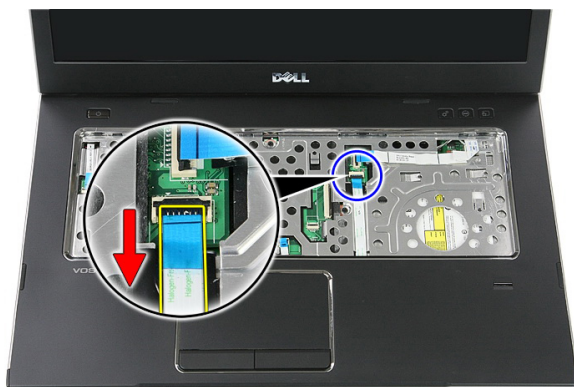


13. Uvolněte zajišťovací svorku datového kabelu čtečky otisků prstů.

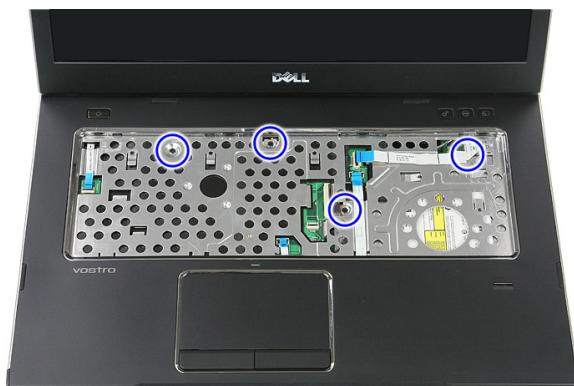




14. Odpojte datový kabel čtečky otisků prstů.



15. Vyšroubujte šrouby, které připevňují opěrku rukou k systému.



16. Uvolněte okraje opěrky rukou.



17. Zvedněte opěrku rukou a odejměte ji z počítače.



## Instalace opěrky rukou

1. Nainstalujte opěrku rukou na počítač.
2. Zatlačením dolů na okraje ji upevněte.
3. Zašroubováním šroubů opěrky rukou zajistěte.
4. Připojte kabely dotykové podložky, čtečky otisků prstů a panelu tlačítka rychlého spuštění k opěrce rukou.
5. Utáhněte šrouby na spodní straně systému, které zajišťují opěrku rukou.
6. Do dolní části počítače nainstalujte gumové podložky.
7. Instalujte *klávesnici*.
8. Instalujte *přístupový panel*.
9. Vložte *baterii*.



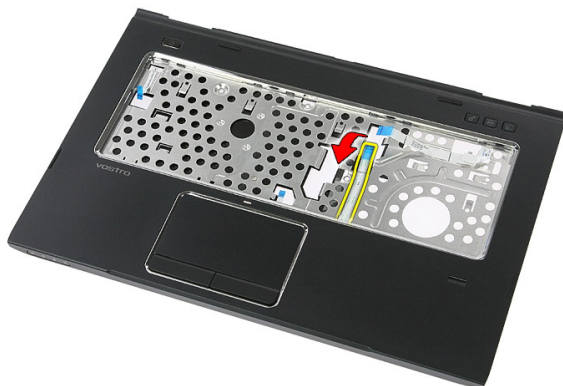
**10.** Postupujte podle pokynů v části *Po manipulaci uvnitř počítače.*



# Čtečka otisků prstů

## Demontáž čtečky otisků prstů

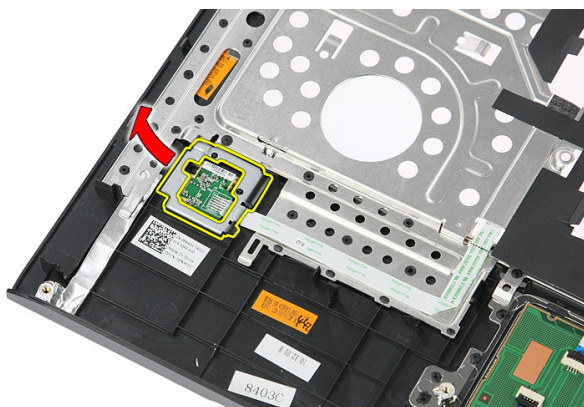
1. Postupujte podle pokynů v části *Před manipulací s počítačem*.
2. Vyměňte *baterii*.
3. Demontujte *přístupový panel*.
4. Vyměňte *klávesnici*.
5. Odeberte *opěrku rukou*.
6. Uvolněte kabel panelu čtečky otisků prstů z pásky připojené k opěrce rukou.



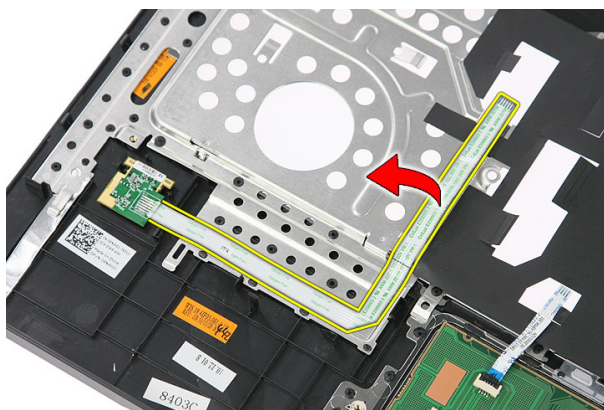
7. Odšroubujte šroubek, který zajišťuje držák čtečky otisků prstů.



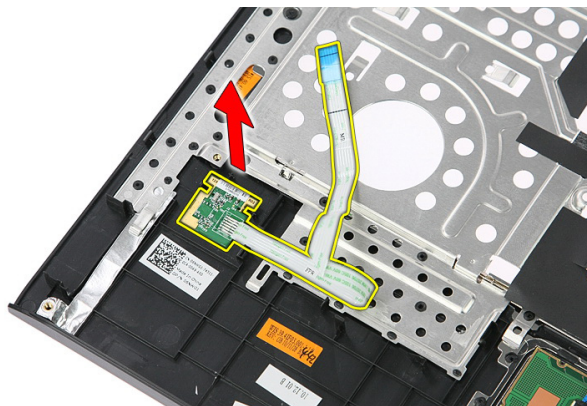
8. Zvedněte nahnutý držák čtečky otisků prstů a odeberte ho.



9. Uvolněte kabel panelu čtečky otisků prstů z pásky připojené k opěrce rukou.



10. Zvedněte panel čtečky otisků prstů a odeberte ho.



## Instalace čtečky otisků prstů

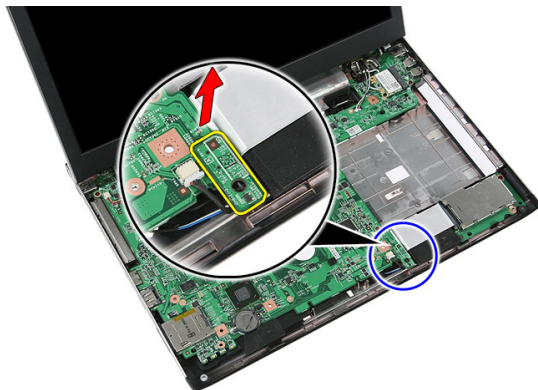
1. Připojte kabel čtečky otisků prstů k opěrce rukou.
2. Utáhněte šroub upevňující držák čtečky otisků prstů.
3. Nasaďte *opěrku rukou*.
4. Instalujte *klávesnici*.
5. Instalujte *přístupový panel*.
6. Vložte *baterii*.
7. Postupujte podle pokynů v části *Po manipulaci uvnitř počítače*.



# Přepínač pro uchycení

## Demontáž přepínače pro uchycení

1. Postupujte podle pokynů v části *Před manipulací uvnitř počítače*.
2. Vyměňte *baterii*.
3. Demontujte *přístupový panel*.
4. Vyměňte *klávesnici*.
5. Odeberte *opěrku rukou*.
6. Zvedněte a odeberte přepínač pro uchycení.



## Instalace přepínače pro uchycení

1. Instalujte přepínač pro uchycení.
2. Nasadte *opěrku rukou*.
3. Instalujte *klávesnici*.
4. Instalujte *přístupový panel*.
5. Vložte *baterii*.
6. Postupujte podle pokynů v části *Po manipulaci uvnitř počítače*.

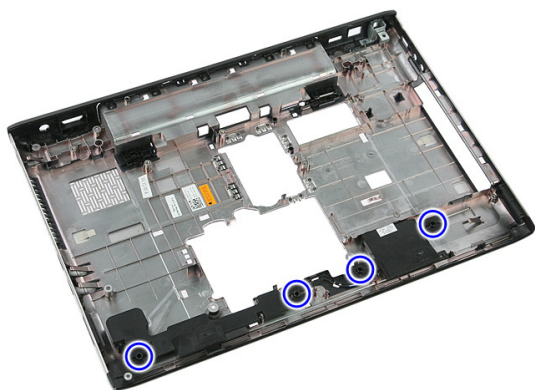




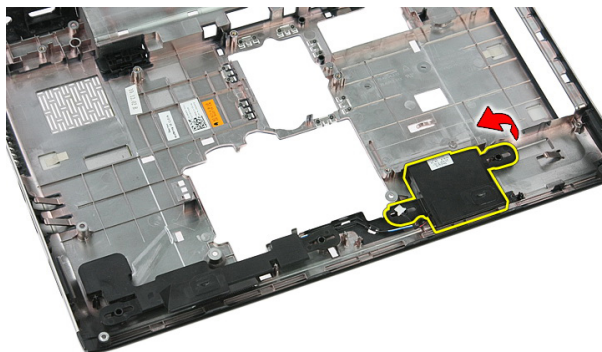
# Reproduktor

## Vyjmutí reproduktorů

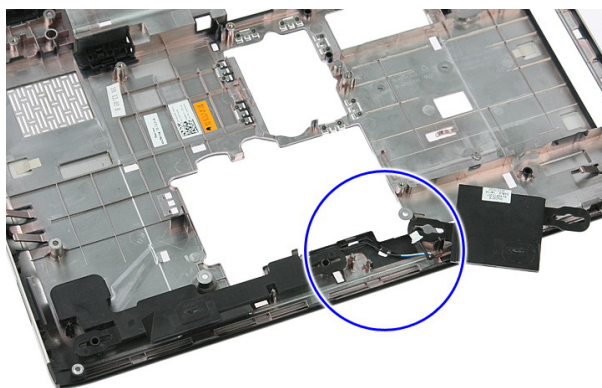
1. Postupujte podle pokynů v části *Před manipulací s počítačem*.
2. Vyjměte *baterii*.
3. Vyjměte *paměťovou kartu*.
4. Demontujte *kartu ExpressCard*.
5. Demontujte *přístupový panel*.
6. Vyjměte *paměťový modul*.
7. Vyjměte *optickou jednotku*.
8. Demontujte *pevný disk*.
9. Vyjměte *kartu WWAN*.
10. Vyjměte *klávesnici*.
11. Odeberte *opěrku rukou*.
12. Vyjměte *kartu WLAN*.
13. Demontujte *přepínač pro uchycení*.
14. Demontujte *panel ExpressCard*.
15. Demontujte *sestavu obrazovky*.
16. Vyjměte *základní desku*.
17. Uvolněte reproduktory ze čtyř příslušných pozic.



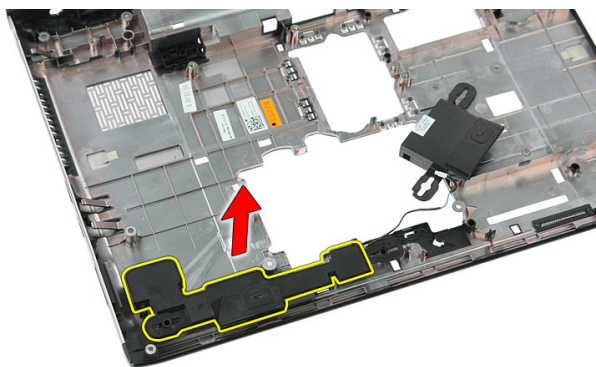
18. Zvedněte reproduktor napravo.



19. Uvolněte kabely reproduktorů z vedení kabelů.



20. Zvedněte levý reproduktor a odejměte ho.



## Instalace reproduktorů

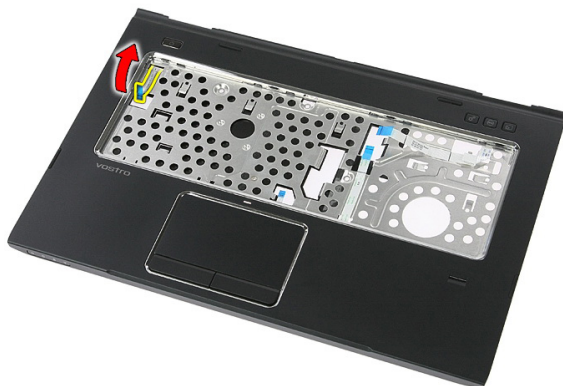
1. Instalujte levý reproduktor.
2. Zajistěte kabely reproduktorů pomocí vedení kabelů.
3. Instalujte pravý reproduktor.
4. Vraťte zpět šrouby zajišťující pravý a levý reproduktor.
5. Vložte *základní desku*.
6. Instalujte *sestavu obrazovky*.
7. Nainstalujte panel *ExpressCard*.
8. Instalujte *přepínač pro uchycení*.
9. Vložte *kartu WLAN*.
10. Nasaďte *opěrku rukou*.
11. Instalujte *klávesnici*.
12. Nainstalujte *kartu WWAN*.
13. Nainstalujte *pevný disk*.
14. Vložte *optickou jednotku*.
15. Vložte *paměťový modul*.
16. Instalujte *přístupový panel*.
17. Namontujte *kartu ExpressCard*.
18. Nainstalujte *paměťovou kartu*.
19. Vložte *baterii*.
20. Postupujte podle pokynů v části *Po manipulaci uvnitř počítače*.



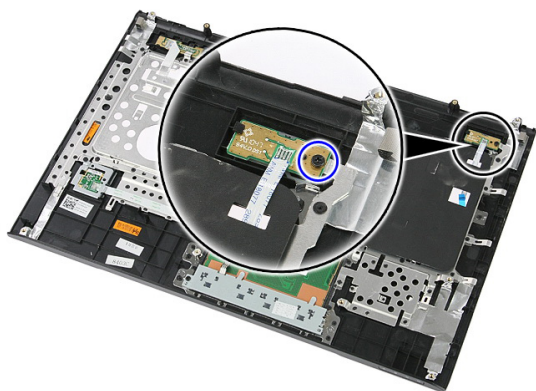
# Deska tlačítka napájení

## Odebrání panelu tlačítka vypínače

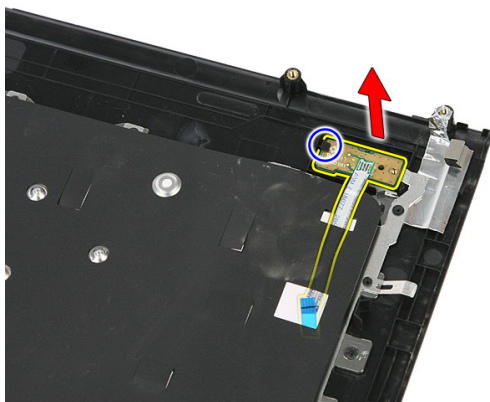
1. Postupujte podle pokynů v části *Před manipulací uvnitř počítače*.
2. Vyměňte *baterii*.
3. Demontujte *přístupový panel*.
4. Vyměňte *klávesnici*.
5. Odeberte *opěrku rukou*.
6. Uvolněte kabel panelu tlačítka napájení z pásky připojené k opěrce rukou.



7. Demontujte šroubek připevňující panel tlačítka napájení.



8. Uvolněte západku, která zajišťuje panel tlačítka napájení, zvedněte ho a odejměte.



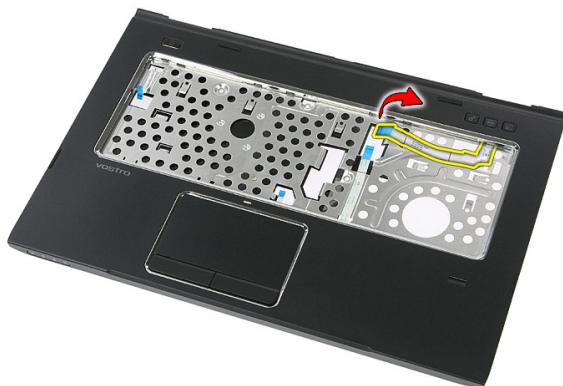
## Instalace panelu tlačítka napájení

1. Nainstalujte panel tlačítka napájení.
2. Zajistěte západku panelu tlačítka napájení.
3. Vraťte zpět šroubek zajišťující panel tlačítka napájení.
4. Nasaďte *opěrku rukou*.
5. Instalujte *klávesnici*.
6. Instalujte *přístupový panel*.
7. Vložte *baterii*.
8. Postupujte podle pokynů v části *Po manipulaci uvnitř počítače*.

# Deska tlačítek rychlého spuštění

## Odebrání panelu tlačítka rychlého spuštění

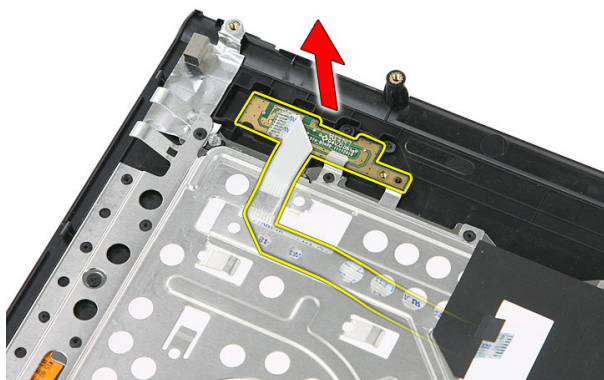
1. Postupujte podle pokynů v části *Před manipulací uvnitř počítače*.
2. Vyměňte *baterii*.
3. Demontujte *přístupový panel*.
4. Vyměňte *klávesnici*.
5. Odeberte *opěrku rukou*.
6. Uvolněte kabel panelu tlačítka rychlého spuštění z pásky připojené k opěrce rukou.



7. Demontujte šroub, který zajišťuje panel tlačítka rychlého spuštění.



8. Zvedněte panel tlačítka rychlého spuštění nahoru a odeberte ho.



## Instalace panelu tlačítka rychlého spuštění

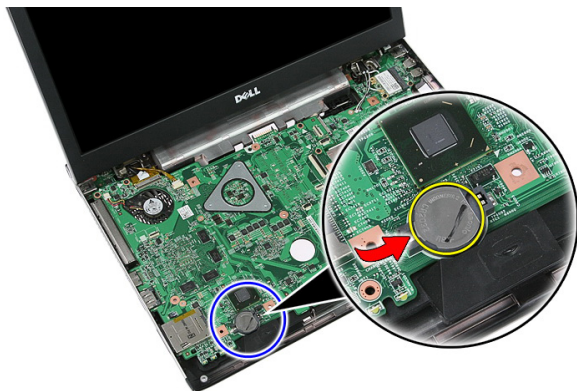
1. Nainstalujte panel tlačítka rychlého spuštění.
2. Vraťte zpět šroub, který zajišťuje panel tlačítka rychlého spuštění.
3. Nasaďte *opěrku rukou*.
4. Instalujte *klávesnici*.
5. Instalujte *přístupový panel*.
6. Vložte *baterii*.
7. Postupujte podle pokynů v části *Po manipulaci uvnitř počítače*.



# Knoflíková baterie

## Vyjmutí knoflíkové baterie

1. Postupujte podle pokynů v části *Před manipulací s počítačem*.
2. Vyjměte *baterii*.
3. Demontujte *přístupový panel*.
4. Vyjměte *klávesnici*.
5. Odeberte *opěrku rukou*.
6. Knoflíkovou baterii uvolníte ze základní desky zatlačením.



## Instalace knoflíkové baterie

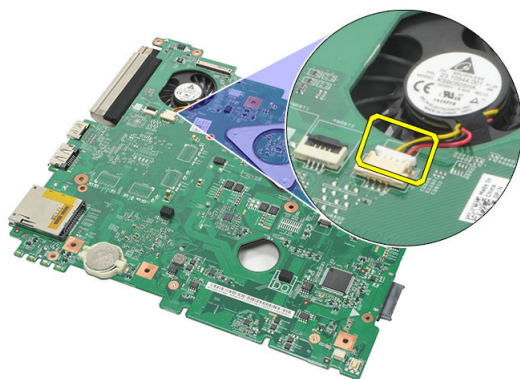
1. Vložte knoflíkovou baterii do slotu.
2. Zatlačením zajistíte kartu na svém místě.
3. Nasaďte *opěrku rukou*.
4. Instalujte *klávesnici*.
5. Instalujte *přístupový panel*.
6. Vložte *baterii*.

7. Postupujte podle pokynů v části *Po manipulaci uvnitř počítače.*

# Chladič

## Demontáž chladiče

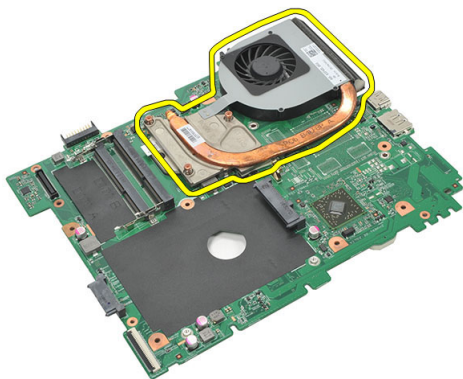
1. Postupujte podle pokynů v části *Před manipulací s počítačem*.
2. Vyměňte *baterii*.
3. Vyměňte *paměťovou kartu*.
4. Demontujte *kartu ExpressCard*.
5. Demontujte *přístupový panel*.
6. Vyměňte *paměťový modul*.
7. Vyměňte *optickou jednotku*.
8. Demontujte *pevný disk*.
9. Vyměňte *klávesnici*.
10. Odeberte *opěrku rukou*.
11. Vyměňte *kartu WLAN*.
12. Demontujte *přepínač pro uchycení*.
13. Demontujte *panel ExpressCard*.
14. Demontujte *sestavu obrazovky*.
15. Vyměňte *základní desku*.
16. Odpojte kabel chladiče.



17. Uvolněte šrouby, které chladič upevňují k základní desce.



18. Zvedněte chladič a odeberte ho z počítače.



## Montáž chladiče

1. Umístěte chladič do slotu na základní desku.
2. Utáhněte šroubky, kterými je chladič připevněn k základní desce.
3. Vložte *základní desku*.
4. Instalujte *sestavu obrazovky*.
5. Nainstalujte panel *ExpressCard*.
6. Instalujte *přepínač pro uchycení*.
7. Vložte *kartu WLAN*.
8. Nasaďte *opěrku rukou*.
9. Instalujte *klávesnici*.
10. Nainstalujte *pevný disk*.
11. Vložte *optickou jednotku*.
12. Vložte *paměťový modul*.
13. Instalujte *přístupový panel*.
14. Namontujte *kartu ExpressCard*.
15. Nainstalujte *paměťovou kartu*.
16. Vložte *baterii*.
17. Postupujte podle pokynů v části *Po manipulaci uvnitř počítače*.



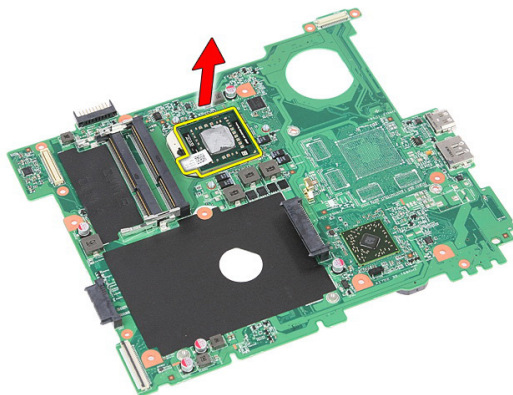
# Procesor

## Vyjmutí procesoru

1. Postupujte podle pokynů v části *Před manipulací s počítačem*.
2. Vyjměte *baterii*.
3. Vyjměte *paměťovou kartu*.
4. Demontujte *kartu ExpressCard*.
5. Demontujte *přístupový panel*.
6. Vyjměte *paměťový modul*.
7. Vyjměte *optickou jednotku*.
8. Demontujte *pevný disk*.
9. Vyjměte *klávesnici*.
10. Odeberte *opěrku rukou*.
11. Vyjměte *kartu WLAN*.
12. Demontujte *přepínač pro uchycení*.
13. Demontujte *panel ExpressCard*.
14. Demontujte *sestavu obrazovky*.
15. Vyjměte *základní desku*.
16. Otáčejte vačkovým zámkem procesoru proti směru hodinových ručiček.



17. Zvedněte procesor a odeberte ho.



## Vložení procesoru

1. Vložte procesor do jeho patice. Ujistěte se, že je správně usazen.
2. Utáhněte zámek procesoru po směru hodinových ručiček.
3. Vložte *základní desku*.
4. Instalujte *sestavu obrazovky*.
5. Nainstalujte panel *ExpressCard*.
6. Instalujte *přepínač pro uchycení*.
7. Vložte *kartu WLAN*.
8. Nasaďte *opěrku rukou*.
9. Instalujte *klávesnici*.
10. Nainstalujte *pevný disk*.



11. Vložte *optickou jednotku*.
12. Vložte *paměťový modul*.
13. Instalujte *přístupový panel*.
14. Namontujte *kartu ExpressCard*.
15. Nainstalujte *paměťovou kartu*.
16. Vložte *baterii*.
17. Postupujte podle pokynů v části *Po manipulaci uvnitř počítače*.



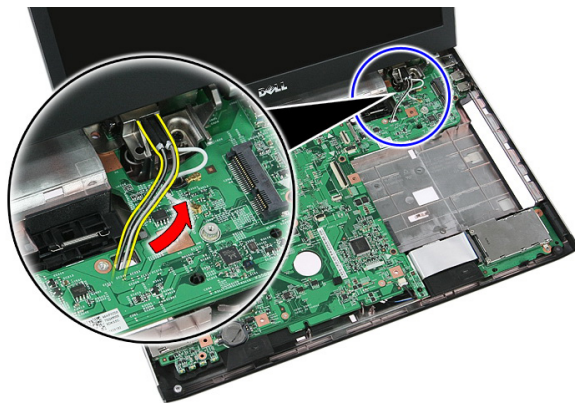
# Sestava displeje

## Demontáž sestavy obrazovky

1. Postupujte podle pokynů v části *Před manipulací s počítačem*.
2. Vyměňte *baterii*.
3. Demontujte *přístupový panel*.
4. Vyměňte *kartu WWAN*.
5. Vyměňte *klávesnici*.
6. Odeberte *opěrku rukou*.
7. Vyměňte *kartu WLAN*.
8. Uvolněte prostřední kryt.



9. Vytáhněte ze směrovacího otvoru všechny kabely antény WWAN.



10. Odpojte datový kabel obrazovky od základní desky.



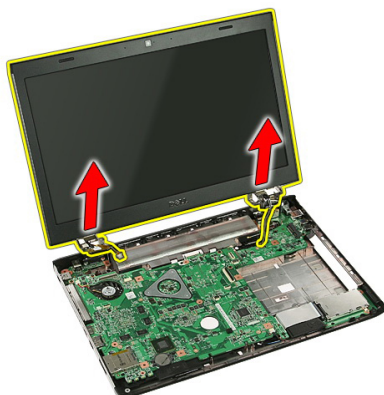
11. Pokud počítač obsahuje dotykovou obrazovku, odpojte kabel dotykové obrazovky.



12. Odšroubujte šroubky, které připevňují sestavu obrazovky k systému.



13. Zvedněte sestavu obrazovky a odeberte ji ze systému.



## Montáž sestavy obrazovky

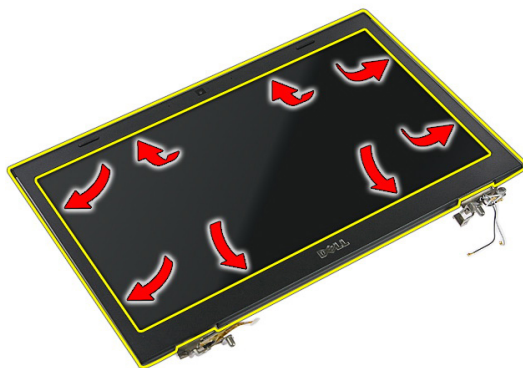
1. Připojte sestavu obrazovky k základně počítače.
2. Zašroubováním šroubků upevníte sestavu obrazovky.
3. Připojte k základní desce kabel dotykového panelu (pokud je k dispozici).
4. Připojte k základní desce datový kabel obrazovky.
5. Připevněte kabely antény k vedení kabelů.
6. Připojte kabely antény k nainstalovaným bezdrátovým řešením.
7. Připojte prostřední kryt.
8. Vložte *kartu WLAN*.
9. Nasadte *opěrku rukou*.

10. Instalujte *klávesnici*.
11. Nainstalujte *kartu WWAN*.
12. Instalujte *přístupový panel*.
13. Vložte *baterii*.
14. Postupujte podle pokynů v části *Po manipulaci uvnitř počítače*.

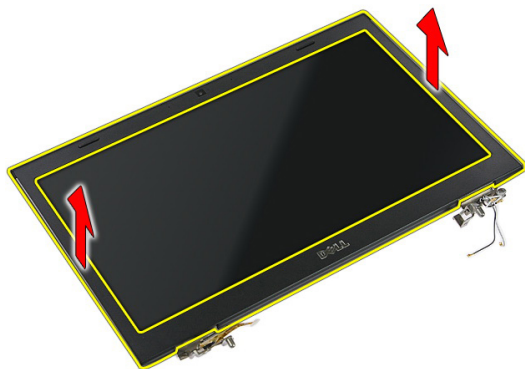
# Čelní kryt displeje

## Odebrání čelního krytu obrazovky

1. Postupujte podle pokynů v části *Před manipulací s počítačem*.
2. Vyměňte *baterii*.
3. Demontujte *přístupový panel*.
4. Vyměňte *kartu WWAN*.
5. Vyměňte *klávesnici*.
6. Odeberte *opěrku rukou*.
7. Vyměňte *kartu WLAN*.
8. Demontujte *sestavu obrazovky*.
9. Uvolněte čelní kryt ze sestavy obrazovky.



10. Zvedněte čelní kryt obrazovky a odeberte.



## Instalace čelního krytu obrazovky

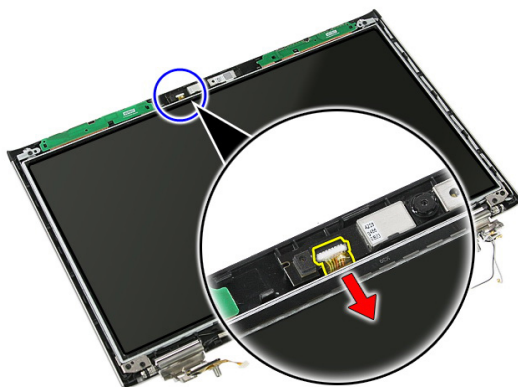
1. Umístěte čelní kryt obrazovky na počítač.
2. Počínaje od spodního okraje postupně zatlačte na rámeček obrazovky a zacvakněte tak její západky.
3. Instalujte *sestavu obrazovky*.
4. Vložte *kartu WLAN*.
5. Nasaďte *opěrku rukou*.
6. Instalujte *klávesnici*.
7. Nainstalujte *kartu WWAN*.
8. Instalujte *přístupový panel*.
9. Vložte *baterii*.
10. Postupujte podle pokynů v části *Po manipulaci uvnitř počítače*.



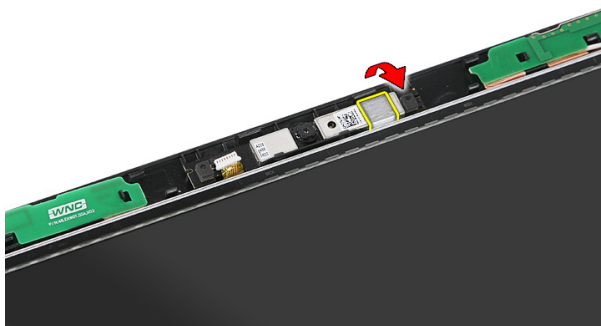
# Kamera

## Vyjmutí kamery

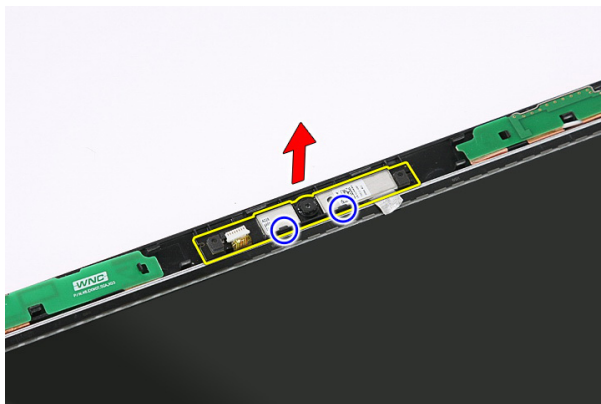
1. Postupujte podle pokynů v části *Před manipulací uvnitř počítače*.
2. Vyjměte *baterii*.
3. Demontujte *přístupový panel*.
4. Vyjměte *kartu WWAN*.
5. Vyjměte *klávesnici*.
6. Odeberte *opěrku rukou*.
7. Vyjměte *kartu WLAN*.
8. Demontujte *sestavu obrazovky*.
9. Sejměte *čelní kryt obrazovky*.
10. Odpojte kabel kamery.



11. Odlepte pásku, kterou je zajištěná kamera.



12. Uvolněte západku a zvedněte a odeberte obrazovku.



## Instalace kamery

1. Umístěte kameru do slotu na panelu obrazovky.
2. Pomocí pásky kameru zajistěte.
3. Nainstalujte *čelní kryt obrazovky*.
4. Instalujte *sestavu obrazovky*.
5. Vložte *kartu WLAN*.
6. Nasadte *opěrku rukou*.
7. Instalujte *klávesnici*.
8. Nainstalujte *kartu WWAN*.
9. Instalujte *přístupový panel*.
10. Vložte *baterii*.

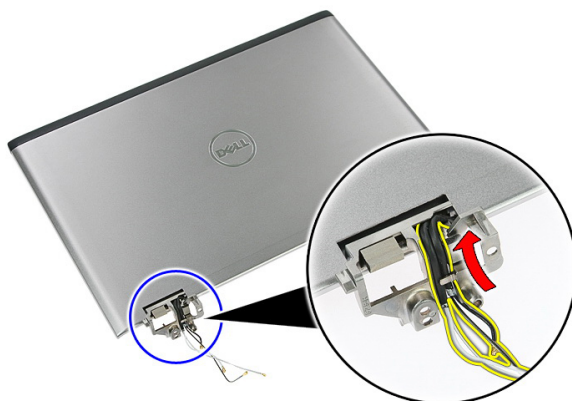
**11.** Postupujte podle pokynů v části *Po manipulaci uvnitř počítače.*



# Držáky a závěsy displeje

## Demontáž držáků, závěsů a panelu obrazovky

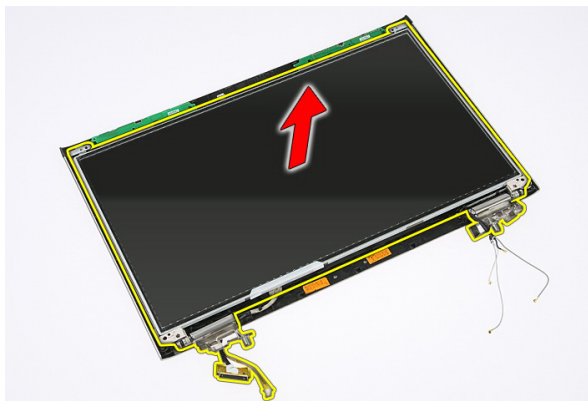
1. Postupujte podle pokynů v části *Před manipulací uvnitř počítače*.
2. Vyměňte *baterii*.
3. Vyměňte *paměťovou kartu*.
4. Demontujte *přístupový panel*.
5. Vyměňte *kartu WLAN*.
6. Demontujte *pevný disk*.
7. Vyměňte *klávesnici*.
8. Vyměňte *kartu WWAN*.
9. Odeberte *opěrku rukou*.
10. Demontujte *sestavu obrazovky*.
11. Sejměte *čelní kryt obrazovky*.
12. Demontujte *kameru obrazovky*.
13. Uvolněte kabely antény z pravého závěsu.



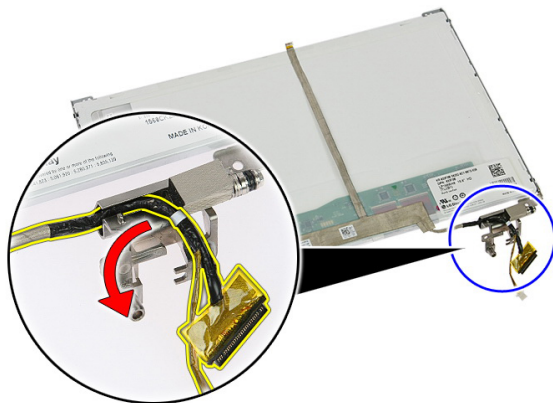
14. Demontujte šroubky, které zajišťují držáky obrazovky a závěsy na sestavě obrazovky.



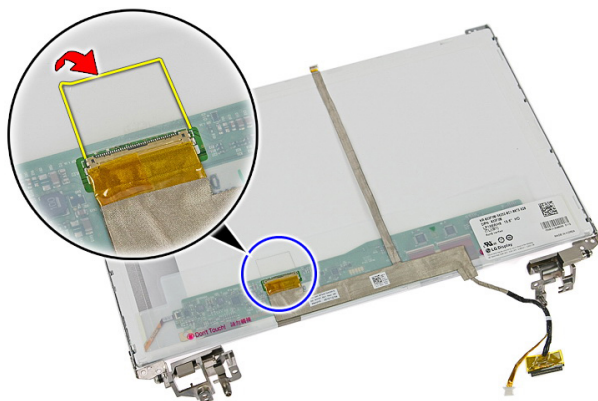
15. Zvedněte a odeberte panel obrazovky s držáky a závěsy.



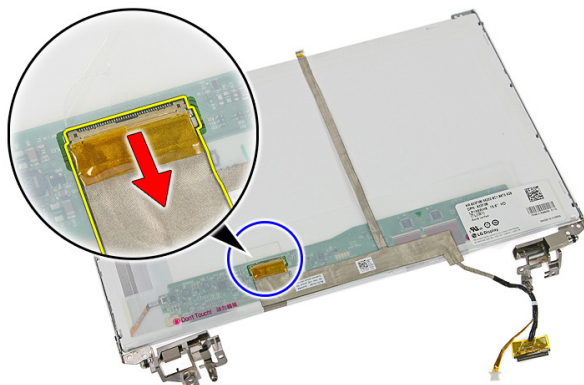
16. Uvolněte kabely z levého závěsu.



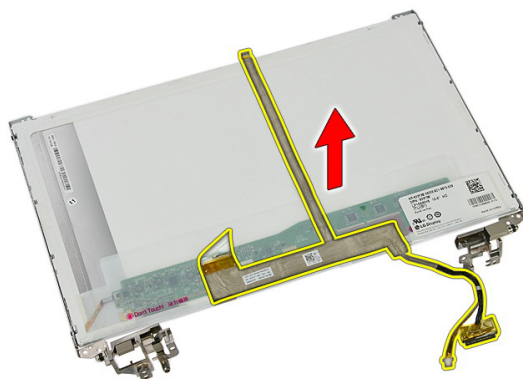
17. Odlepte pásku, která připevňuje kabel obrazovky k panelu obrazovky.



18. Odpojte kabel obrazovky od panelu obrazovky.



19. Odlepte a odeberte kabel obrazovky.



20. Demontujte šroubky, které zajišťují držáky obrazovky a závěsy na panelu obrazovky.



## Instalace držáků, závěsů a panelu obrazovky

1. Utáhněte šroubky, které zajišťují držáky obrazovky a závěsy na panelu obrazovky.
2. Upevněte kabel obrazovky k zadní straně panelu obrazovky.
3. Zajistěte kabely přes levý závěs.
4. Utáhněte šroubky, které zajišťují držáky obrazovky a závěsy na sestavě obrazovky.
5. Připevněte kabel antény k levému závěsu.
6. Nainstalujte *kameru obrazovky*.
7. Nainstalujte *čelní kryt obrazovky*.
8. Instalujte *sestavu obrazovky*.
9. Nasaďte *opěrku rukou*.
10. Nainstalujte *kartu WWAN*.



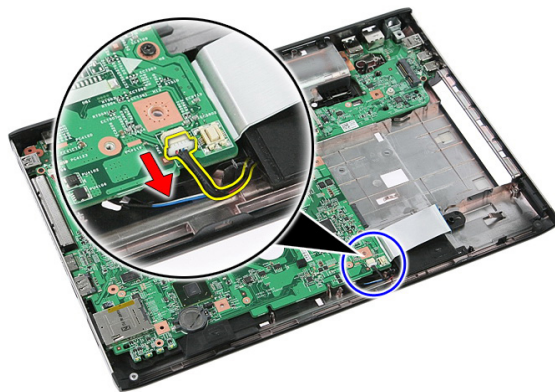
11. Instalujte *klávesnici*.
12. Nainstalujte *pevný disk*.
13. Vložte *kartu WLAN*.
14. Instalujte *přístupový panel*.
15. Nainstalujte *paměťovou kartu*.
16. Vložte *baterii*.
17. Postupujte podle pokynů v části *Po manipulaci uvnitř počítače*.



# Základní deska

## Vyjmutí základní desky

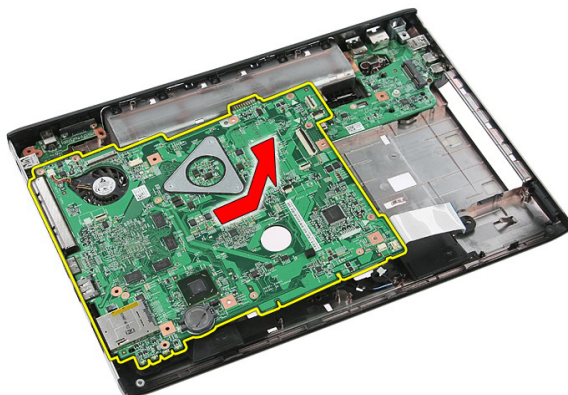
1. Postupujte podle pokynů v části *Před manipulací s počítačem*.
2. Vyměňte *baterii*.
3. Vyměňte *paměťovou kartu*.
4. Demontujte *kartu ExpressCard*.
5. Demontujte *přístupový panel*.
6. Vyměňte *paměťový modul*.
7. Vyměňte *optickou jednotku*.
8. Demontujte *pevný disk*.
9. Vyměňte *klávesnici*.
10. Odeberte *opěrku rukou*.
11. Vyměňte *kartu WLAN*.
12. Demontujte *přepínač pro uchycení*.
13. Demontujte *panel ExpressCard*.
14. Demontujte *sestavu obrazovky*.
15. Odpojte kabel reproduktorů.



16. Vyšroubujte šrouby, které připevňují základní desku k šasi.



17. Zvedněte nakloněnou základní desku a vyjměte ji.



## Instalace základní desky

1. Zarovnejte základní desku ke konektorům portů na zadní části šasi a umístěte základní desku do počítače.
2. Dotažením šroubů zajistěte základní desku na místě.
3. Nainstalujte kabel reproduktoru.
4. Instalujte *sestavu obrazovky*.
5. Nainstalujte panel *ExpressCard*.
6. Instalujte *přepínač pro uchycení*.
7. Vložte *kartu WLAN*.
8. Nasaďte *opěrku rukou*.

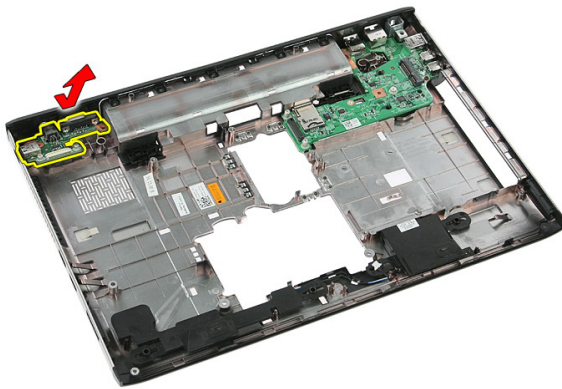
9. Instalujte *klávesnici*.
10. Nainstalujte *pevný disk*.
11. Vložte *optickou jednotku*.
12. Vložte *paměťový modul*.
13. Instalujte *přístupový panel*.
14. Vložte *baterii*.
15. Postupujte podle pokynů v části *Po manipulaci uvnitř počítače*.



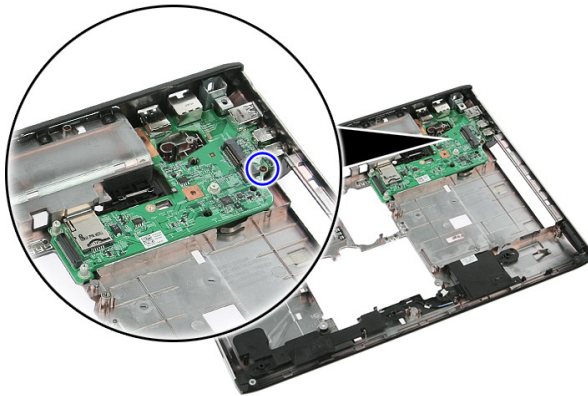
# Levý panel I/O

## Demontáž levého a pravého panelu I/O

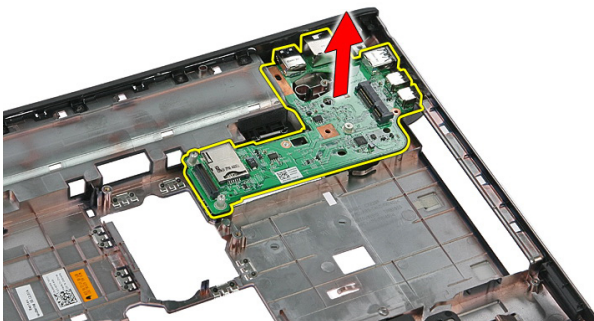
1. Postupujte podle pokynů v části *Před manipulací uvnitř počítače*.
2. Vyměňte *baterii*.
3. Vyměňte *paměťovou kartu*.
4. Demontujte *kartu ExpressCard*.
5. Demontujte *přístupový panel*.
6. Vyměňte *paměťový modul*.
7. Vyměňte *optickou jednotku*.
8. Demontujte *pevný disk*.
9. Vyměňte *kartu WWAN*.
10. Vyměňte *klávesnici*.
11. Odeberte *opěrku rukou*.
12. Vyměňte *kartu WLAN*.
13. Demontujte *přepínač pro uchycení*.
14. Demontujte *panel ExpressCard*.
15. Demontujte *sestavu obrazovky*.
16. Vyměňte *základní desku*.
17. Zvedněte nahnutý levý panel I/O a vyměňte ho.



18. Demontujte šroub, který zajišťuje pravý panel I/O.



19. Zvedněte panel I/O a vyjměte.





## Instalace levého a pravého panelu I/O

1. Nainstalujte levý a pravý panel I/O.
2. Vložte *základní desku*.
3. Instalujte *sestavu obrazovky*.
4. Nainstalujte panel *ExpressCard*.
5. Instalujte *přepínač pro uchycení*.
6. Vložte *kartu WLAN*.
7. Nasadte *opěrku rukou*.
8. Instalujte *klávesnici*.
9. Nainstalujte *kartu WWAN*.
10. Nainstalujte *pevný disk*.
11. Vložte *optickou jednotku*.
12. Vložte *paměťový modul*.
13. Instalujte *přístupový panel*.
14. Namontujte *kartu ExpressCard*.
15. Nainstalujte *paměťovou kartu*.
16. Vložte *baterii*.
17. Postupujte podle pokynů v části *Po manipulaci uvnitř počítače*.



# Nastavení systému

## Přehled programu Nastavení systému

Program Nastavení systému vám umožňuje:

- změnit informace o konfiguraci systému po přidání, změně nebo odebrání hardwaru v počítači;
- nastavit nebo změnit uživatelem volitelné možnosti, například heslo;
- zjistit aktuální velikost paměti nebo nastavit typ nainstalovaného pevného disku.

Než začnete používat program nastavení systému, je doporučeno zapsat si informace z obrazovek tohoto programu pro pozdější potřebu.



**VÝSTRAHA:** Pokud nejste velmi pokročilý uživatel počítačů, neměňte nastavení tohoto programu. Některé změny by mohly zapříčinit nesprávné fungování vašeho počítače.

## Otevření programu Nastavení systému

1. Zapněte (nebo restartujte) počítač.
2. Po zobrazení modrého loga DELL pozorně čkejte na výzvu ke stisknutí klávesy F2.
3. Ihned po zobrazení výzvy klávesu <F2> stiskněte.



**POZNÁMKA:** Výzva ke stisknutí klávesy F2 je signálem, že klávesnice byla inicializována. Tato výzva se může zobrazit velmi rychle, je tedy nutné se na ni připravit a stisknout klávesu <F2> co nejrychleji. Stisknete-li klávesu <F2> dříve, než budete vyzváni, stisknutí nebude zaregistrováno.

4. Pokud budete čekat příliš dlouho a objeví se logo operačního systému, počkejte, dokud se nezobrazí plocha systému Microsoft Windows. Poté vypněte počítač a zkuste postup provést znovu.

# Obrazovky programu Nastavení systému

**Menu (Nabídka):** Zobrazuje se v horní části okna programu Nastavení systému. V tomto poli je k dispozici nabídka možností programu Nastavení systému. Procházet ji můžete pomocí kláves <šipka vlevo> a <šipka vpravo>. Když je vybrána možnost **Menu (Nabídka)**, uvádí pole **Options List (Seznam možností)** jednotlivé volby, které definují hardware nainstalovaný v počítači.

**Options List (Seznam možností):** Zobrazuje se na levé straně okna programu Nastavení systému. Toto pole zobrazuje funkce, které definují konfiguraci počítače, včetně nainstalovaného hardwaru, režimu řízení spotřeby a funkcí zabezpečení. Seznam můžete procházet nahoru a dolů pomocí šipek nahoru a dolů. Po výběru možnosti zobrazí pole **Options Field (Pole možností)** aktuální a dostupná nastavení možnosti.

**Options Field (Pole možností):** Zobrazuje se napravo od pole **Options List (Seznam možností)** a obsahuje informace o každé možnosti uvedené v poli **Options List (Seznam možností)**. V tomto poli můžete najít informace o počítači a provádět změny nastavení. Stisknutím klávesy <Enter> provedete změnu aktuálního nastavení. Stisknutím klávesy <ESC> se vrátíte do pole **Options List (Seznam možností)**.

**Help (Nápověda):** Zobrazuje se na pravé straně okna programu Nastavení systému a obsahuje informace nápovědy o položce vybrané v poli **Options List (Seznam možností)**.



**POZNÁMKA:** Některé možnosti v seznamu **Options Field (Pole možností)** nejsou měnitelné.

**Key Functions (Funkce kláves):** Zobrazuje se pod polem **Options Field (Pole možností)** a uvádí seznam kláves a jejich funkcí v aktivním poli programu Nastavení systému.

K procházení obrazovek nastavení systému slouží následující klávesy:

Klávesa	Akce
<F2>	Zobrazí informace o vybrané položce v nastavení systému.

Klávesa	Akce
<Esc>	Ukončí aktuální zobrazení nebo přepne aktuální zobrazení na stránku <b>Exit</b> (Ukončit) v programu Nastavení systému.
<Šipka nahoru> a <Šipka dolů>	Vybere položku, která se má zobrazit.
<Šipka vlevo> a <Šipka vpravo>	Vybere nabídku, která se má zobrazit.
– a +	Změní hodnotu dané položky.
<Enter>	Vybere podnabídku nebo provede příkaz.
<F9>	Nahraje výchozí nastavení.
<F10>	Uloží aktuální nastavení a ukončí program Nastavení systému.

## Možnosti programu Nastavení systému

### Main (Hlavní)

#### Systémové informace

System Date (Systémové datum)	Uvádí číslo modelu počítače.
System Time (Systémový čas)	Vynuluje datum interního kalendáře počítače.
BIOS Version (Verze systému BIOS)	Vynuluje datum interních hodin počítače.
Product Name (Název produktu)	Uvádí revizi systému BIOS.
Service Tag (Výrobní číslo)	Zobrazí název produktu a číslo modelu.
Asset Tag (Inventární číslo)	Zobrazuje výrobní číslo počítače.
	Zobrazí inventární číslo počítače (je-li k dispozici).

#### Processor Information (Informace o procesoru)

CPU Type (Typ procesoru)	Uvádí typ procesoru.
CPU Speed (Taktovací frekvence procesoru)	Uvádí rychlost procesoru.
CPU ID (Identifikační číslo procesoru)	Uvádí identifikační číslo procesoru.
L1 Cache Size (Velikost vyrovnávací paměti L1)	Zobrazí velikost vyrovnávací paměti L1 procesoru.
L2 Cache Size (Velikost vyrovnávací paměti L2)	Zobrazí velikost vyrovnávací paměti L2 procesoru.

L3 Cache Size (Velikost vyrovnávací paměti L3)	Zobrazí velikost vyrovnávací paměti L3 procesoru.
--	---

### **Memory Information (Informace o paměti)**

Extended Memory (Rozšířená paměť)	Zobrazí velikost paměti vložené do počítače.
Systémová paměť	Zobrazí velikost paměti vestavěné v počítači.
Memory Speed (Rychlost paměti)	Uvádí rychlost paměti.

### **Device Information (Informace o zařízeních)**

Fixed HDD (Fixní pevný disk)	Uvádí modelové číslo a kapacitu pevného disku.
SATA ODD (Optická jednotka SATA)	Zobrazí číslo modelu a kapacitu optické jednotky.
eSATA Device (Zařízení eSATA)	Zobrazí informace o nainstalovaném zařízení eSATA.
AC Adapter Type (Typ adaptéru napájení)	Zobrazí typ napájecího adaptéru.

## **Advanced (Pokročilé)**

Intel SpeedStep	Povolí nebo zakáže funkci SpeedStep společnosti Intel.	Výchozí hodnota: Enabled (Povoleno)
Virtualization (Virtualizace)	Povolí nebo zakáže funkci virtualizace společnosti Intel.	Výchozí hodnota: Enabled (Povoleno)
Integrated NIC (Integrovaná síťová karta)	Povolí nebo zakáže napájení integrované síťové karty.	Výchozí hodnota: Enabled (Povoleno)
USB Emulation (Emulace USB)	Povolí nebo zakáže funkci emulace USB.	Výchozí hodnota: Enabled (Povoleno)
USB PowerShare	Umožňuje počítači napájet externí zařízení z vložené systémové baterie prostřednictvím portu USB PowerShare, i když je počítač vypnutý.	Výchozí hodnota: Enabled (Povoleno)
USB Wake Support (Podpora probuzení přes USB)	Umožňuje povolit obnovení systému z pohotovostního režimu pomocí zařízení USB. Tato funkce je povolena	Výchozí hodnota: Disabled (Zakázáno)

	pouze v případě, že je připojen napájecí adaptér.	
SATA Operation (Provozní režim SATA)	Umožňuje nastavit řadič SATA do režimu AHCI nebo ATA.	Výchozí hodnota: AHCI
Adapter Warnings (Varování adaptéru)	Povolí nebo zakáže varování adaptéru.	Výchozí hodnota: Enabled (Povoleno)
Function Key Behavior (Chování funkční klávesy)	Určuje chování funkční klávesy <Fn> .	Výchozí nastavení: Function key first (Nejprve funkční klávesa)
Charger Behavior (Chování nabíječky)	Určuje, zda má být po připojení ke zdroji napájení nabíjena baterie počítače.	Výchozí hodnota: Enabled (Povoleno)
Miscellaneous Devices (Různá zařízení)	Tato pole umožňují povolení nebo zakázání různých integrovaných zařízení.	

## Security (Zabezpečení)

Set Service Tag (Nastavit výrobní číslo)	V tomto poli se zobrazuje výrobní číslo vašeho systému. Jestliže nebylo dosud zadáno, můžete jej vložit prostřednictvím tohoto pole.
Set Supervisor Password (Nastavit heslo správce)	Umožňuje změnit nebo vymazat heslo správce.
Set HDD Password (Nastavit heslo pevného disku)	Umožňuje nastavit heslo k internímu pevnému disku (HDD) počítače.
Password Bypass (Vynechání hesla)	Umožňuje obejít výzvy k zadání systémového hesla a hesla pro interní pevný disk při restartování systému nebo obnově z režimu hibernace.
Computrace	Povolí nebo zakáže funkci Computrace.

## Boot (Zavádění systému)

Boot Priority Order (Pořadí priorit při zavádění)	Specifikuje pořadí jednotlivých zařízení, z nichž je při zapnutí počítače zaváděn systém.
---	---

Hard Disk Drives (Jednotky pevných disků)	Určuje, ze kterého pevného bude disku zaveden systém.
USB Storage Device (Paměťové zařízení USB)	Určuje, ze kterého paměťového zařízení USB má být zaváděn systém.
CD/DVD ROM Drives (Jednotky CD/DVD ROM)	Určuje, ze které diskové jednotky CD/DVD má být zaváděn systém.
eSATA	Určuje, ze kterého zařízení eSATA má být zaváděn systém.
Síť	Určuje, ze kterého síťového zařízení má být zaváděn systém.





## **Exit (Konec)**

V této části je možné uložit, zrušit či nahrát výchozí nastavení před ukončením programu Nastavení systému.



# Diagnostika

## Indikátory stavu zařízení

-  Rozsvítí se po zapnutí počítače. Bliká, když je počítač v režimu řízení spotřeby.
-  Svítí, když počítač načítá nebo zapisuje data.
-  Svítí nebo bliká podle stavu nabití baterie.
-  Svítí, když je aktivována bezdrátová síť.

## Indikátory stavu baterie

Když je počítač připojen k elektrické zásuvce, svítí indikátor stavu baterie následujícím způsobem:


- **Střídavě bliká oranžový a bílý indikátor:** K notebooku je připojen nerozpoznaný nebo nepodporovaný napájecí adaptér jiného výrobce než společnosti Dell.
- **Střídavě bliká oranžový indikátor a svítí bílý indikátor:** Dočasné selhání baterie s připojeným adaptérem napájení.
- **Trvale bliká oranžový indikátor:** Závažné selhání baterie s připojeným adaptérem napájení.
- **Indikátory nesvítí:** Baterie je plně nabitá a adaptér napájení je připojen.
- **Svítí bílý indikátor:** Baterie se nabíjí a adaptér napájení je připojen.

## Zvukové signály diagnostiky

Následující tabulka uvádí možné zvukové signály, které mohou zaznít v případě, že počítač není schopen dokončit test při spuštění.

<b>Zvukový signál</b>	<b>Možná příčina</b>	<b>Postup odstraňování problémů</b>
1	Byla zjištěna chyba v kontrolním součtu ROM BIOS, nebo součet probíhá.	porucha základní desky, poškození systému BIOS nebo porucha paměti ROM
2	Nebyla zjištěna žádná paměť RAM.	paměťové moduly nezjištěny
3	<ul style="list-style-type: none"> <li>• Došlo k chybě čipové sady (čipová sada North Bridge a South Bridge, DMA/IMR/časovač).</li> <li>• Došlo k chybě testu hodin.</li> <li>• Došlo k chybě brány A20.</li> <li>• Došlo k chybě čipu Super I/O.</li> <li>• Došlo k chybě testu řadiče klávesnice.</li> </ul>	porucha základní desky
4	Došlo k chybě čtení/zápisu paměti RAM.	porucha paměti
5	Došlo k chybě napájení hodin reálného času.	porucha baterie CMOS
6	Došlo k chybě testu systému BIOS grafické karty.	porucha grafické karty
7	Porucha procesoru	Porucha procesoru
8	Displej	porucha displeje

# Technické údaje

 **POZNÁMKA:** Nabízené možnosti se mohou lišit podle oblasti. Následující technické údaje představují pouze zákonem vyžadované minimum dodávané s počítačem. Další informace o konfiguraci počítače získáte kliknutím na tlačítko **Start** → **Nápověda a podpora**. Výběrem příslušné možnosti zobrazíte informace o počítači.

---

## Systémové informace

---

Čipová sada:

Vostro 3350/3450/3550/3750

Intel HM67

Vostro 3555

AMD A70M

Procesor:

Vostro 3350/3450/3550/3750

- Intel Core řady i3/i5
- Intel Core i7 (čtyřjádrový procesor je k dispozici pouze u modelu Vostro 3750)

Vostro 3555

- dvoujádrový procesor AMD
- čtyřjádrový procesor AMD

---

## Paměť

---

Konektor paměti

dva sloty SODIMM

Kapacita paměti

1 GB, 2 GB a 4 GB

Typ paměti


DDR3 SDRAM, 1333 MHz

Minimální velikost paměti

2 GB

Maximální velikost paměti

8 GB

 **POZNÁMKA:** Paměť větší než 4 GB dokážou využít pouze 64bitové operační systémy.

---

## Grafická karta

---

Typ grafické karty

- integrovaná na základní desce
- samostatná grafická karta

Řadič grafické karty a paměť

UMA:

Vostro 3350/3450/3550/3750

Intel Graphics Media Accelerator HD

Vostro 3555

AMD Radeon řady HD – až 256 MB/  
512 MB sdílené paměti

Samostatné:

Vostro 3350

AMD Radeon HD6490 – 512 MB  
paměti GDDR5

Vostro 3450/3550

AMD Radeon HD6630 – 1 GB paměti  
VRAM

Vostro 3750

NVIDIA GeForce GT 525M – 1 GB

---

## Komunikace

---

Síťový adaptér

Ethernet LAN 10/100/1000 Mb/s

Bezdrátové připojení

bezdrátové sítě WLAN a WWAN

---

## Porty a konektory

---

Zvuk

jeden konektor mikrofonu a jeden konektor stereofonních  
sluchátek / externích reproduktorů

Grafická karta

Vostro  
3350/3450/3550/3555/3750

jeden 19kolíkový konektor HDMI a jeden 15kolíkový  
konektor VGA

Síťový adaptér

jeden konektor RJ-45

USB

Vostro 3350

dva konektory USB 3.0 a jeden konektor eSATA/USB 2.0

Vostro 3450

dva konektory USB 3.0, jeden konektor USB 2.0 a jeden  
konektor eSATA/USB 2.0

Vostro 3550

dva konektory USB 3.0, jeden konektor USB 2.0 a jeden  
konektor eSATA/USB 2.0

---

## Porty a konektory

---

Vostro 3555	tři konektory USB 3.0 a jeden konektor eSATA/USB 2.0
Vostro 3750	dva konektory USB 3.0, jeden konektor USB 2.0 a jeden konektor eSATA/USB 2.0
Čtečka paměťových karet	jedna čtečka paměťových karet 8 v 1
čtečka otisků prstů	jedna

---

## Klávesnice

---

### Počet kláves

Vostro 3350/3450/3550/3555	USA: 86 kláves, UK: 87 kláves, Brazílie: 87 kláves, Japonsko: 90 kláves
Vostro 3750	USA: 101 kláves, UK: 102 kláves, Brazílie: 104 kláves, Japonsko: 105 kláves
Rozvržení	QWERTY/AZERTY/Kanji

---

## Dotyková podložka

---

### Aktivní oblast:

#### Vostro 3350/3450/3550/3555

Osa X	80,00 mm
Osa Y	40,70 mm

#### Vostro 3750

Osa X	95,00 mm
Osa Y	52,00 mm

---

## Displej

---

### Vostro 3350

Typ	displej podsvícený bílými diodami LED
Velikost	13,3 palce, vysoké rozlišení (HD)
Aktivní oblast (X/Y)	293,42 mm x 164,97 mm
Rozměry:	
Výška	189,00 mm (7,44 palce)
Šířka	314,00 mm (12,36 palce)

---

**Displej**

---

Úhlopříčka	337,82 mm (13,30 palce)
Maximální rozlišení	1366 x 768 pixelů, 263 000 barev
Maximální jas	200 nitů
Úhel otevírání	0° (zavřeno) až 135°
Obnovovací frekvence	60 Hz
Minimální pozorovací úhly:	
Horizontální	+/- 40°
Vertikální	+10°/-30°
Rozteč pixelů	0,2148 mm

**Vostro 3450**

Typ	Displej WLED
Velikost	14,0 palce, HD
Aktivní oblast (X/Y)	309,40 mm x 173,95 mm
Rozměry:	
Výška	192,50 mm (7,58 palce)
Šířka	324,00 mm (12,76 palce)
Úhlopříčka	355,60 mm (14,00 palce)
Maximální rozlišení	1366 x 768 pixelů, 263 000 barev
Maximální jas	200 nitů
Úhel otevírání	0° (zavřeno) až 135°
Obnovovací frekvence	60 Hz
Minimální pozorovací úhly:	
Horizontální	+/- 40°
Vertikální	+10°/-30°
Rozteč pixelů	0,2265 mm

**Vostro 3550/3555**

Typ	Displej WLED
Velikost	15,6 palce, HD

---

**Displej**

---

Aktivní oblast (X/Y)	344,23 mm x 193,54 mm
Rozměry:	
Výška	210,00 mm (8,26 palce)
Šířka	360,00 mm (14,17 palce)
Úhlopříčka	396,24 mm (15,60 palce)
Maximální rozlišení	1366 x 768 pixelů, 262 000 barev
Maximální jas	220 nitů
Úhel otevírání	0° (zavřeno) až 135°
Obnovovací frekvence	60 Hz
Minimální pozorovací úhly:	
Horizontální	+/- 60°
Vertikální	+/- 50°
Rozteč pixelů	0,252 mm

**Vostro 3750**

Typ	Displej WLED
Velikost	17,3 palce, HD
Aktivní oblast (X/Y)	382,08 mm x 214,92 mm
Rozměry:	
Výška	398,60 mm
Šířka	233,30 mm
Úhlopříčka	439,42 mm
Maximální rozlišení	1600 x 900 pixelů, 262 000 barev
Maximální jas	200 nitů
Úhel otevírání	0° (zavřeno) až 135°
Obnovovací frekvence	60 Hz
Minimální pozorovací úhly:	
Horizontální	+/- 40°
Vertikální	+10°/-30°

---

**Displej**

---

Rozteč pixelů 0,238 mm

---

**Baterie**

---

Vostro 3350

Typ

- 4článeková „inteligentní“ lithium-iontová (2,8 Ah)
- 8článeková „inteligentní“ lithium-iontová (2,8 Ah)

Rozměry:

Hloubka

4článeková – 43,45 mm  
(1,71 palce)

8článeková – 43,45 mm  
(1,71 palce)

Výška

4článeková – 19,10 mm  
(0,75 palce)

8článeková – 42,36 mm  
(1,67 palce)

Šířka

4článeková – 199,10 mm  
(7,84 palce)

8článeková – 270,00 mm  
(10,63 palce)

Hmotnost

4článeková – 230,00 g (0,51 lb)

8článeková – 446,00 g (0,98 lb)

Napětí

14,8 V, stejnosměrné

Vostro 3450/3550/3555

Typ

- 6článeková „inteligentní“ lithium-iontová (2,2 Ah)
- 9článeková „inteligentní“ lithium-iontová (2,8 Ah)

Rozměry:



---

**Baterie**

---

Hloubka	6článková/9článková – 57,80 mm (2,27 palce)
Výška	6článková – 20,80 mm (0,81 palce) 9článková – 40,15 mm (1,58 palce)
Šířka	6článková/9článková – 255,60 mm (10,06 palce)
Hmotnost	6článková – 340,00 g (0,75 lb) 9článková – 504,50 g (1,11 lb)
Napětí	11,1 V, stejnosměrné
Vostro 3750	
Typ	<ul style="list-style-type: none"><li>• 6článková „inteligentní“ lithium-iontová (2,6 Ah)</li><li>• 9článková „inteligentní“ lithium-iontová (2,8 Ah)</li></ul>
Rozměry:	
Hloubka	6článková – 57,80 mm (2,27 palce) 9článková – 57,80 mm (2,27 palce)
Výška	6článková – 20,80 mm (0,82 palce) 9článková – 40,15 mm (1,58 palce)
Šířka	6článková/9článková – 255,60 mm (10,06 palce)
Hmotnost	

---

## Baterie

---

	6čláňková – 340,00 g (0,75 lb)
	9čláňková – 504,50 g (1,11 lb)
Napětí	11,1 V, stejnosměrné
Teplotní rozsah:	
Provozní	0 °C až 35 °C (32 °F až 95 °F)
Neprovozní	–40 °C až 65 °C (–40 °F až 149 °F)
Knoflíková baterie	3V lithium-iontová baterie CR2032

---

## Napájecí adaptér

---

Vstupní napětí	100 až 240 V stř.
Vstupní proud (maximální)	1,5 A / 1,6 A / 1,7 A / 2,3 A / 2,5 A
Vstupní frekvence	50 až 60 Hz
Výstupní výkon	65 W, 90 W nebo 130 W



**POZNÁMKA:** 130W napájecí adaptér je dostupný pouze pro model Vostro 3750.

Výstupní proud:	
65 W	<ul style="list-style-type: none"><li>• 4,34 A (maximum při 4sekundovém pulzu)</li><li>• 3,34 A (stálý)</li></ul>
90 W	<ul style="list-style-type: none"><li>• 5,62 A (maximum při 4sekundovém pulzu)</li><li>• 4,62 A (stálý)</li></ul>
130 W	6,70 A (stálý)
Jmenovité výstupní napětí	19,5 +/- 1,0 V ss.
Rozměry:	
65 W:	
Výška	28,30 mm (1,11 palce)

---

**Napájecí adaptér**

---

Šířka	137,20 mm (5,40 palce)
Hloubka	57,80 mm (2,27 palce)
90 W:	
Výška	22,60 mm (0,88 palce)
Šířka	147,00 mm (5,78 palce)
Hloubka	70,00 mm (2,75 palce)
130 W:	
Výška	25,40 mm (1,00 palce)
Šířka	154,70 mm (6,09 palce)
Hloubka	76,20 mm (3,00 palce)
Teplotní rozsah:	
Provozní	0 °C až 35 °C (32 °F až 95 °F)
Neprovozní	–40 °C až 65 °C (–40 °F až 149 °F)

---

**Fyzické rozměry**

---

**Vostro 3350:**

Výška	27,30 až 29,80 mm (1,07 až 1,17 palce)
Šířka	329,20 mm (12,96 palce)
Hloubka	228,50 mm (9,00 palce)
Hmotnost (minimální)	2,04 kg (4,50 lb)

**Vostro 3450:**

Výška	30,60 až 33,20 mm (1,20 až 1,31 palce)
Šířka	343,00 mm (13,50 palce)
Hloubka	245,80 mm (9,68 palce)
Hmotnost (minimální)	2,28 kg (5,02 lb)

**Vostro 3550/3555:**

Výška	30,40 až 34,80 mm (1,20 až 1,37 palce)
-------	--

---

**Fyzické rozměry**

---

Šířka	375,40 mm (14,78 palce)
Hloubka	260,20 mm (10,24 palce)
Hmotnost (minimální)	2,47 kg (5,45 lb)

**Vostro 3750:**

Výška	30,80 až 34,80 mm (1,21 až 1,37 palce)
Šířka	418,40 mm (16,47 palce)
Hloubka	286,70 mm (11,29 palce)
Hmotnost (minimální)	3,00 kg (6,62 lb)

---

**Pracovní prostředí**

---

**Teplota:**

Provozní	10 °C až 35 °C (50 °F až 95 °F)
Skladovací	-40 °C až 65 °C (-40 °F až 149 °F)

**Relativní vlhkost (maximální):**

Provozní	10 až 90 % (bez kondenzace)
Skladovací	5 až 95 % (bez kondenzace)

Úroveň uvolňování znečišťujících látek do ovzduší G1 nebo nižší dle normy ISA-S71.04–1985

# Kontaktování společnosti Dell

## Jak kontaktovat společnost Dell



**POZNÁMKA:** Pokud nemáte aktivní internetové připojení, můžete najít kontaktní informace na nákupní faktuře, balicím seznamu, účtence nebo v katalogu produktů společnosti Dell.

Společnost Dell nabízí několik možností online a telefonické podpory a služeb. Jejich dostupnost závisí na zemi a produktu a některé služby nemusí být ve vaší oblasti k dispozici. Kontaktování společnosti Dell se záležitostmi týkajícími se prodeje, technické podpory nebo zákaznického servisu:

1. Navštivte stránky **support.dell.com**.
2. Vyberte si kategorii podpory.
3. Pokud nejste zákazníkem v USA, vyberte kód země v dolní části stránky nebo kliknutím na tlačítko **Vše** zobrazte více voleb.
4. Podle potřeby vyberte příslušné servisní služby nebo linku podpory.